

**PLA D'ACOLLIDA I PROMOCIÓ DELS IMMIGRATS
“NO COMUNITARIS” AL VALLÈS ORIENTAL**

Primer diagnòstic

Jordi Pascual i Saüc

Associació per a l'Estudi i la Promoció
del Desenvolupament Comunitari (DC)

Març de 1998

El camp de l'acollida i la participació en relació als immigrants no comunitaris al Vallès Oriental.

Síntesi provisional del Primer diagnòstic del Pla d'Acollida i Promoció dels Immigrants no Comunitaris al Vallès Oriental.

1. Agències que constitueixen el camp d'acollida i participació: posicions i relacions.

Entenem que formen el camp de l'acollida i la participació concernent els immigrants no comunitaris al Vallès Oriental, tres tipus d'agències:

- a. Agències institucionals.
- b. Agències o entitats civils (associacions formals), i
- c. Xarxes socials i associacions informals.

En el primer apartat, trobem els ens municipals com a agències institucionals amb més implantació en el territori, amb tot el conjunt d'equipaments, serveis i recursos propis; però també el Consell Comarcal, amb una important tasca de coordinació intermunicipal, així com les institucions d'àmbit més general, com ara la Diputació de Barcelona i la

mateixa Generalitat de Catalunya (dins la qual, la Direcció General de Serveis Comunitaris del Dpt. de Benestar Social, promou el present *Pla d'Acollida i Promoció del Immigrants no Comunitaris*).

Entre les agències civils podem distingir entre les agències de serveis, com ara Càritas o CITE-Granollers, i les associacions formals, algunes compostes per membres autòctons (grups de solidaritat i cooperació internacionalista o amb el Tercer Món; associacions de veïns; sindicats; grups de debat, etc.), d'altres formades per membres autòctons i immigrants (dues en tota la comarca: Amics de l'Àfrica i CEMETI) i, en tercer lloc, les associacions d'immigrants no comunitaris (associacions de les mesquites, GRIMM i la recentment constituïda Diama Yigui).

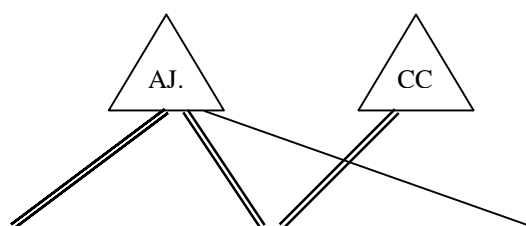
Finalment, entre les agències informals, trobem algunes associacions o grups no oficialitzats de diversos tipus (de cooperació, com ara Montmeló Solidari; o grups d'immigrants) o bé xarxes socials, com ara grups de dones immigrades.

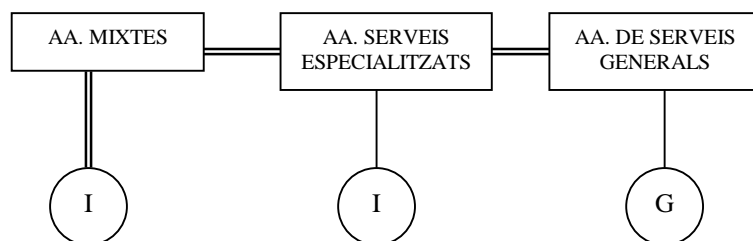
Els tres tipus d'agències ocupen *posicions de camp* diverses en funció del seu potencial quant a recursos propis (equipaments, serveis, agents, ...) i quant al lloc que ocupen dins l'entramat de relacions internes i externes al camp de l'acollida i la participació autòctons-immigrants.

Les agències no formen unitats aïllades, sinó conjunts d'acció, en els quals són tan importants els lligams (les aliances, podríem dir) entre agències, com el tipus d'actuacions desplegades.

En el gràfic n.6 hem intentat representar, precisament, quines són les relacions entre els tipus d'agències implicades en dinàmiques d'acollida i participació. S'hi resumeixen algunes de les conclusions d'aquest primer diagnòstic:

1.Els conjunts d'acció que impliquen major nombre d'agències, major intensitat de relacions entre elles i major potencial d'actuació estan formats a partir de la connexió entre agències municipals i agències civils autòctones o mixtes de serveis (generals o específics) i, només excepcionalment, associacions d'immigrants. De vegades, la coordinació entre aquestes agències apareix reforçada per la participació del Consell Comarcal (com en el cas del conveni de col.laboració amb el CITE). Podríem dir que actualment aquest és el tipus de conjunt d'acció central en el camp que ens ocupa. L'esquema de posicions i relacions corresponent és el següent:



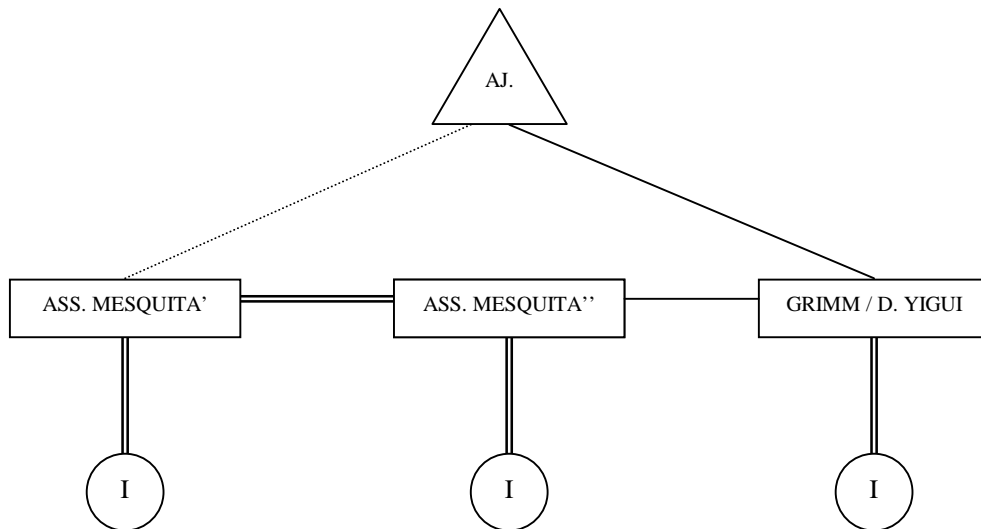


En aquest conjunt d'acció, les entitats mixtes poden actuar com a pont entre les agències institucionals i els grups informals d'immigrats.

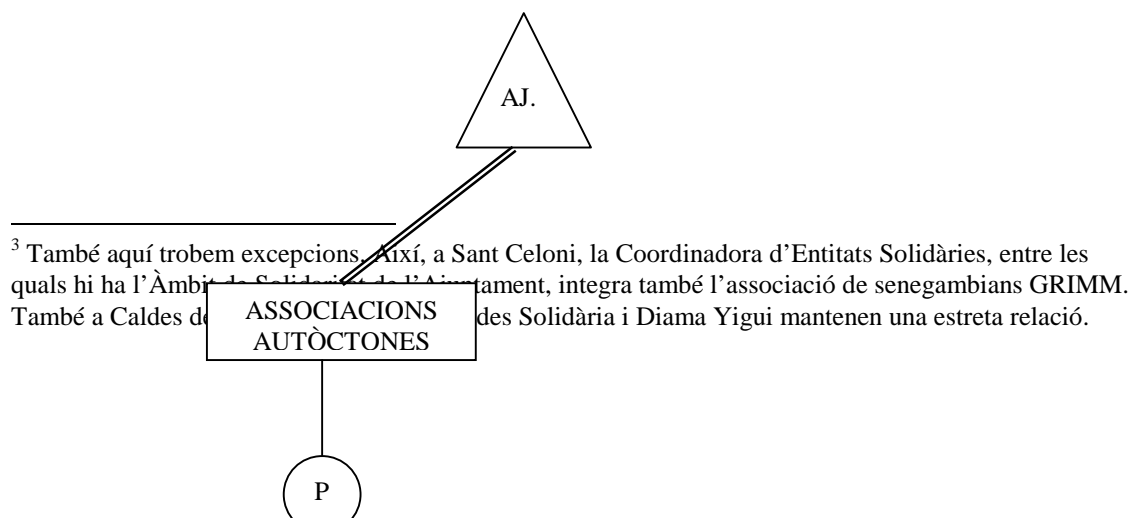
2. Hi ha un seguit d'agències civils formades bàsicament per immigrants no comunitaris que no presenten connexió formal i reconeguda amb les agències institucionals ni amb altres agències civils autòctones o mixtes¹. És el cas de les associacions reunides al voltant de les mesquites² de Canovelles, Cardedeu, La Garriga i Mollet i de grups informals d'immigrats o immigrades. Aquestes associacions, de vegades relacionades entre elles (de forma intensa, com en el cas de les mesquites entre elles, o de manera més puntual), formen conjunts d'acció que de moment semblen ocupar una posició perifèrica en relació al conjunt del camp d'acollida i participació que ens ocupa.

¹ Hi ha algunes excepcions parcials a això que diem: així trobem que Amics de l'Àfrica manté lligams privilegiats amb xarxes informals de dones senegambianes, o bé que Ajuntament de Montmeló ha establert una relació de cooperació amb un grup de dones magrebines d'aquesta localitat.

² Potser calgui recordar aquí que en el món socio-cultural musulmà –encara que, en menor mesura, també en el cas d'altres congregacions religioses– les associacions religioses depassen l'àmbit estricte del culte religiós, per esdevenir referents comunitaris en el sentit més ampli. És sobretot per aquest segon motiu que la seva consideració en aquest diagnòstic com unes agències socials més, i la seva implicació en general en el present Pla d'Acollida ens sembla clau.



3. Hi ha tot un seguit d'agències civils composades per població bàsicament autòctona que, tot i mantenir sovint relacions denses amb les agències institucionals, no estan connectades amb les altres agències civils que formen part del camp d'acollida i participació en relació als immigrants no comunitaris³.



2. Actuacions i discursos que defineixen el camp d'acollida i participació.

A més de les relacions entre agències i de la posició que ocupa cadascuna d'elles, els conjunts d'acció esmentats en l'apartat anterior es caracteritzen pel desplegament de certs tipus d'actuació. La confluència de tot plegat -agències formant una xarxa o entramat, i actuacions- en el camp que hem anomenat de l'acollida i la participació en relació a persones de països no comunitaris, implica la formació de certs *discursos*⁴ que defineixen tant les formes que ha pres fins ara l'acollida i la participació entre autòctons i immigrants no comunitaris, com els límits i possibilitats que pot prendre en el futur. És a nivell dels discursos socialment actius -implícits en les pràctiques socials- on es dirimeix **quin sentit pot acabar prenent l'acollida i la participació entre autòctons i immigrants no comunitaris al Vallès Oriental**. Per tant aquí ens interessarà preveure quins efectes comporten els diferents conjunts d'acció en joc -a partir del seu entramat de posicions i relacions, i a partir de les seves actuacions- o, el que és el mateix, quins efectes entranyen els diferents discursos desplegats per aquests conjunts d'acció; efectes que es poden resumir en la següent

⁴ Aquests *discursos*, segons aquí els entenem, estarien formats per conjunts de significacions que donen sentit a les pràctiques dels agents socials en joc.

qüestió: són favorables o contraris i en quin sentit a la dita acollida i participació?

Però anem pas a pas.

a. Discursos operatius en el conjunt d'acció central.

El conjunt d'acció més fort fins al moment (quant a entramat de relacions i potencial de recursos) dins el camp que ens ocupa, és el format per ajuntaments i agències civils que mantenen un conveni per a la realització per part d'aquestes últimes d'accions que concerneixen directament certs grups d'immigrats no comunitaris. És un conjunt d'acció que es caracteritza per la posada en pràctica d'un doble tipus d'actuació en paral·lel: les agències municipals fan actuacions de tipus general i orientades vers la igualtat, mentre que les agències civils fan actuacions de tipus específic i, generalment, també orientades vers la igualtat -encara que també hi hagi espai per a la promoció de la diversitat i la interrelació culturals. Aquí, la clau del conjunt d'acció la dona l'entesa que permet la *delegació* de les actuacions específicament adreçades a persones immigrades a entitats especialitzades (sovint associacions mixtes) i amb bon accés a grups d'immigrats -si més no, a alguns d'ells.

En resum, podem dir que en el principal conjunt d'acció del camp d'acollida i participació autòctons-immigrats que ens ocupa hi ha un ús preferent del *discurs compensador de la desigualtat* (operatiu sobretot en la xarxa de serveis propis de l'Estat del Benestar: sanitaris, de serveis socials, educatius, etc.), tot i que hi tingui lloc també un cert desplegament del *discurs de la interculturalitat* (especialment vehiculat per aquelles entitats mixtes i especialitzades).

Ara bé, quines són les característiques bàsiques d'aquests dos discursos?

El primer discurs, el de compensació de desigualtats, s'orienta vers la *normalització* de la població. El seu principal destinatari és l'individu que no assoleix les condicions mínimes del que passa per ser el nivell de vida estàndar o normal; en altres paraules, és l'individu que presenta algun *handicap* (pobresa, analfabetisme, infrahabitatge, discapacitats, etc.).

Pel que respecta a la població immigrada de fora de la Unió Europea com a objecte d'aquest discurs -i de les pràctiques que hi van lligades-, pot donar-se dues situacions, amb dos efectes completament oposats:

- a. Si la població immigrada no comunitària s'acull a les prestacions compensatòries pròpies de l'Estat del Benestar, en tant que individu o ciutadà igual a qualsevol altre amb independència del

seu origen, nacionalitat, cultura, etc.; l'efecte serà normalitzador, igualador; ara bé,

b. Si la condició immigrada, cultural o el fet de ser considerada *minoria ètnica* constitueix des dels dispositius de la societat del Benestar Social un *handicap*, un factor que requereix una compensació; aleshores l'efecte és d'estigmatització, ja que s'associa *immigrat* (o *africà* o *asiàtic*, posem per cas) a *pobre* o *mancat*.

El cert és que entre les agències de serveis socials, sanitaris, educatius, etc. que formen part del conjunt d'acció central al camp que ens ocupa, per diferents motius (entre els quals, cal considerar l'augment de demandes per part de persones immigrades “no comunitàries”), s'ha operat un canvi, d'abast més o menys ampli. El canvi, no consumat del tot, consisteix en la substitució d'una visió de la població immigrada com a usuaris individuals -o com a molt familiars- de serveis socials, sanitaris, educatius, etc.; per una visió en tant que comunitats o grups culturals. I això, està tenint, com a mínim, dues conseqüències que es poden considerar favorables a la implantació del *Pla* que ens ocupa:

a. L'obertura vers un tractament en la línia del treball comunitari, més que no pas de treball social individualitzat.

b. L'acceptació i ús -encara que sovint de forma incipient i *perifèrica*- d'un discurs de la interculturalitat. Es tracta d'un discurs que s'orienta vers la diversitat cultural (sense que això sigui incompatible amb la igualtat social), que es basa en la valoració de la cultura de *l'altre*, com a mínim tant com la del *nosaltres*, i del diàleg entre cultures. En les seves diferents variants, un dels principals efectes d'aquest discurs aplicat al camp que ens ocupa és la consideració dels immigrants no comunitaris com a *portadors de cultures* i/o com a *agents d'innovació cultural*.

Aquests canvis en el *discurs sobre la immigració no comunitària* han coincidit amb una sèrie de canvis en l'organització de les agències implicades i de les seves actuacions. L'un, ja esmentat, de reconeixement i promoció per part dels ens municipals de certes associacions en la funció d'enllaç amb sectors de la població immigrada, així com la delegació a aquestes associacions d'actuacions adreçades a aquesta població. Un altre ordre de canvis està afectant l'organització de l'atenció als immigrants no comunitaris per part dels propis serveis municipals: d'una lògica

d'especialització (fins un cert moment eren els serveis socials qui assumien preferentment la qüestió) a una lògica de transversalitat (cada cop són més les àrees, àmbits i serveis que es plantegen aquest tema).

Fins aquí hem parlat del conjunt d'acció amb més implantació a la comarca, el format per la connexió entre agències municipals i agències civils que presten serveis a persones immigrades. Ara ens convé examinar de prop altres conjunts d'acció també operatius al Vallès Oriental, però amb una influència actual menor en el camp de l'acollida i la participació autòctons-immigrats no comunitaris a la comarca⁵.

b. Discursos operatius en el conjunts d'acció perifèrics.

Un segon conjunt d'acció és el format al voltant d'associacions d'immigrats -de vegades, formalitzades, d'altres, grups informals. Aquestes entitats solen mantenir estretes relacions amb determinats col·lectius d'immigrats no comunitaris i relacions que no solen passar d'informals -sovint són inexistent- amb les agències municipals⁶. Les

⁵ Que en l'actualitat el seu entramat de relacions i radi d'acció siguin menors, no fa aquests conjunts d'acció menys interessants per als objectius del *Pla d'Acollida i Promoció dels Immigrats no Comunitaris*. A un mètode de recerca-acció participativa de resultats en bona part oberts com el que acompanya el desplegament d'aquest Pla, el valor d'un recurs, d'un discurs o d'un conjunt d'acció no el donen només la seva actualitat, sinó també -i potser més encara- la seva potencialitat.

⁶ Aquí l'excepció és l'associació d'immigrats senegambians del Baix Montseny GRIMM, que manté relacions formals amb els ajuntaments de Santa Maria de Palautordera, Sant Esteve de Palautordera i, especialment estretes, amb el de Sant Celoni.

actuacions predominants entre aquelles associacions en relació al camp que ens ocupa són de caràcter específic, és a dir, adreçades a la població immigrada, algunes de les quals s'orienten vers la consecució de drets bàsics dins la societat receptora (dret de residència, d'accés al treball regular, etc.) i d'altres vers l'autoafirmació cultural (classes d'àrab, per exemple). En alguns casos, fins ara puntuals però significatius, es realitzen actuacions generals orientades vers la diversitat cultural, consistentes a donar a conèixer la pròpia cultura al conjunt de la població⁷.

A grans trets, el discurs dominant en aquest tipus de conjunt d'acció és el que podríem anomenar *discurs de la identitat-valor*, que s'orienta vers el reconeixement de la identitat pròpia d'un cert grup d'immigrants no comunitaris com a element positiu. És un discurs afí amb el de la interculturalitat, de manera que allà on han coincidit agències de serveis sensibles a aquest discurs (ja siguin municipals o associacions mixtes) amb associacions d'immigrants desplegant un discurs de reafirmació cultural, l'entesa i fins la sinergia han estat més possibles.

En alguns casos, el discurs de la identitat com a valor apareix acompanyat i fins i tot eclipsat per un altre discurs: *el discurs del desenvolupament de la societat d'origen*. El camp d'aplicació d'aquest discurs i de les actuacions que comporta són les societats d'origen dels immigrants no comunitaris,

⁷ És el que succeeix amb el grup de dones magrebines de Montmeló que, per cert, mantenen relacions de certa densitat amb l'agència de serveis social municipal, o bé amb el GRIMM del Baix Montseny, que

sovint del Tercer Món; i es podria dir -forçant una mica els termes- que s'orienta vers la *normalització* de la població de fora de la Unió Europea, però no *aquí*, com en el cas del discurs de la societat del benestar; sinó *allà*, en els seus respectius països d'origen. Aquí els immigrants són vistos com a potencials agents de desenvolupament i de transferència de recursos. Aquest discurs ha resultat particularment operatiu allà on ha connectat amb un discurs en el mateix sentit sostingut des d'agències municipals i civils autòctones (*discurs de la solidaritat amb el Tercer Món*), que formarien un tercer entramat relacional o conjunt d'acció.

Precisament aquest conjunt d'acció format per agències locals orientades vers l'ajuda al desenvolupament es troba força estès per la comarca. El que passa que no sempre entronca amb un *discurs de solidaritat amb els immigrants* d'aquells països. Quan sí que hi entronca, ambdós discursos poden potenciar-se mútuament, de manera que la mobilització de recursos augmenta notablement.

Un dels efectes a tenir en compte del discurs a favor del desenvolupament dels països emissors de migrants, és que afavoreix la relació amb els col·lectius d'immigrants no comunitaris partidaris del retorn i, com a tals, de vegades, desinteressats en el procés de participació en la societat d'acollida; mentre que altres col·lectius amb projecte d'assentament més que de retorn i, per tant, d'entrada més abocats a processos d'integració,

poden quedar al marge de les relacions entre agències d'autòctons i d'immigrats.

Finalment, no podríem acabar aquesta panoràmica sobre els discursos actius en el camp de l'acollida i la participació concernents la immigració no comunitària, sense esmentar la presència d'un discurs contrari precisament a aquesta acollida i participació *interculturals*. Aquí en direm *discurs de l'alteritat-estigma*. Es tracta d'un discurs orientat vers la segregació de certs grups d'immigrats no comunitaris i que contempla aquests immigrants com a competidors il·legítims o com a amenaça potencial. El seu efecte directe és el desprestigi i devaluació de la imatge de l'esmentat immigrant.

Fins avui, no ens hem trobat manifestacions explícites d'aquest discurs; més aviat un testimoni indirecte. És el discurs que ningú subscriu, però que tothom té present. El fet que no hagi aparegut en cap de les reunions entrevista realitzades pot explicar-se pel fet que no n'hem fet gaires a associacions formals exclusivament autòctones i cap a xarxes socials autòctones, que és presumiblement on més circuli aquest discurs. El fet que hi hagi entre la societat d'acollida un cert *codi de bon gust* que fa poc recomable expressar-se en termes racistes o denigratoris respecte als "no comunitaris" -no compartit amb la mateix unanimitat per tots els grups

socials, d'altra banda- potser també hagi ajudat a aquest presumible camuflatge d'un discurs estigmatitzador.

En tot cas, el que sí hem constatat repetidament és l'efecte que aquest discurs produeix en el que podríem anomenar l'*opinió pública*, a la qual els estaments polítics són especialment sensibles; o, si més no, en el *sentir* i *dir* de sectors socials que competeixen per uns mateixos recursos (beques escolars, accés a certes franges del mercat laboral, etc.) amb certs col·lectius "no comunitaris". En aquest darrer sentit, els professionals dels serveis socials han manifestat ser objecte de constant pressió per part d'aquests sectors hostils a la immigració i la conseqüent necessitat de fer una tasca de *pedagogia continuada*.

3. Demandes fetes per les agències a través del Pla.

Al principi d'aquest capítol definíem tres tipus d'agències: les agències institucionals, les agències civils i les xarxes socials. I dintre les agències civils, hem distingit entre les formades per autòctons, per autòctons i immigrants (anomenades *mixtes*) i per immigrants. Cadascuna d'aquestes agències ocupa una posició determinada dins el camp que aquí hem definit com de l'acollida i la participació en relació als immigrants no comunitaris. Doncs bé, hem observat que les demandes que els distints representants d'aquestes d'agències d'aquests tipus ens han fet arribar, són diferents en funció de la posició ocupada dins aquell camp. De manera que tindriem quatre grans conjunts de demandes, corresponents a quatre tipus d'agències.

a. Demandes de les agències de serveis generals.

Les agències municipals o civils autòctones que presten serveis a la població immigrada, sovint de forma general a tota la població i tan sols de vegades de forma específica, proposen les següents actuacions:

a. Millora dels canals de comunicació i interlocució amb els grups d'immigrats (en tant que usuaris dels esmentats serveis). Això s'ha resolt de vegades amb la intervenció de traductors lingüístics i mediadors interculturals en relació amb la pròpia comunitat d'immigrats concernida. La dinamització de *grups d'escolta* entre els propis immigrants també va en aquesta mateixa direcció de considerar i promoure els col·lectius d'immigrats com a agents amb veu pròpia.

b. Sensibilització de la població autòctona envers l'acollida i l'acceptació de la població immigrada no comunitària, per contrarrestar la relativa *pressió ambiental* contrària a aquesta població en àmbits com els de l'accés a l'habitatge mitjà o a l'ocupació.

c. Contrast, valoració i reflexió conjunta de les línies d'actuació de les diferents agències, fins al punt d'establir una certa coherència o *concert tècnic*. Elaboració fins i tot de projectes conjunts. La mateixa dinàmica participativa en què es desenvolupa el present Pla està pensada per afavorir l'intercanvi i la col·laboració entre agències afins o, simplement, implicades en el camp de l'acollida i la participació en relació a la immigració no comunitària; així com per oferir suport tècnic a les iniciatives de disseny de projectes conjunts.

d. Promoció de les xarxes associatives, tant a nivell d'entitats autòctones que haurien de facilitar la primera acollida, com d'associacions d'immigrats.

e. Consecució de recursos que facilitin l'accés de la població immigrada als mercats laboral i de l'habitatge ordinaris i, en general, als recursos generals.

b. Demandes de les agències de serveis específics.

Pel que fa a les demandes formulades des de les agències civils que presten serveis exclusivament a immigrants, destaca la necessitat de recursos tant per a les mateixes associacions (d'infraestructura, sobretot), com per a facilitar la inserció social (residencial, laboral, escolar, jurídica, etc.). Es tracta de reforçar recursos ja existents (com ara els serveis d'assessorament jurídic presents a la comarca) i millorar-ne l'accessibilitat, en referència sobretot a recursos formatius i d'altres excessivament centralitzats i poc adequats a l'especificitat dels col·lectius de persones immigrades.

En aquest últim punt, les agències civils de composició mixta i d'immigrats -que són qui han formulat aquestes demandes- coincideixen amb bona part de les agències municipals adherides al Pla.

c. Demandes d'associacions d'immigrats.

Un altre conjunt de demandes prové sobretot d'associacions d'immigrats, però també d'algunes agències municipals i associacions autòctones. Ens referim a les demandes de suport a pràctiques culturals pròpies, com ara l'ensenyament de la llengua àrab o bé l'habilitació d'espais d'encontre comunitaris.

d. Demandes d'associacions locals.

Finalment, algunes associacions autòctones que, si bé no han intervingut fins ara en el camp de l'acollida i la participació autòctons-immigrats, han mostrat interès a participar-hi, s'han plantejat -i ens han plantejat- la necessitat de buscar espais d'encontre i actuacions que permetin el treball conjunt (com ara organitzar una festa musulmana del xai de forma oberta a

tothom). Cal dir que hem trobat aquest plantejament també en alguns ens municipals.

1. Introducció.

a. Objectiu del diagnòstic: esdevenir una eina de reflexió participada.

L'informe que teniu a les mans forma part d'un procés de **recerca-acció participativa**, que és el mètode en què es basa l'execució del *Pla d'Acollida i Promoció del Col·lectiu d'Immigrats no Comunitaris al Vallès Oriental* promogut per la Direcció General de Serveis Comunitaris, en col·laboració amb l'administració d'àmbit comarcal i local; i en el qual participeu com a professionals dels serveis municipals, membres d'entitats civils o com a altres agents.

Això volem dir que no estem davant d'una investigació sociològica clàssica, d'una investigació feta per un equip científic totalment extern a la dinàmica de la intervenció social, que, a partir d'unes teories i mètodes científics, obté unes dades, extreu resultats, n'elabora un informe i prou. En la recerca-acció participativa, l'elaboració d'un informe com el present -sempre provisional- no conclou la recerca, sinó que, a través de la participació dels diferents agents en la seva discussió i, si escau, en la seva revisió, el procés de recerca continua. És per això que cal parlar de **diagnòstic continuat** en un procés en què participació i recerca es donen la mà: l'una recolza l'altra i l'impulsa.

Aleshores, el principal objectiu d'un informe com aquest és el **d'esdevenir a la vegada objecte i eina de discussió i debat, i facilitar així la presa consensuada de decisions**. Amb aquest objectiu, el present document serà el material de treball de les diferents comissions (Tècniques de zona, Tècnica comarcal i Comissió de Participació).

De resultes de tot plegat, el present diagnòstic és necessàriament **obert**. D'una banda, obert a les aportacions que ens pugueu fer durant les diferents Comissions tècniques, ja sigui per completar dades o introduir elements que l'informe no recull i que considereu rellevants (l'informe no és exhaustiu), com per precisar o millorar alguna de les informacions que s'hi dóna (l'informe no és definitiu). D'una altra banda, obert a un procés de desenvolupament continu, que ha d'acompanyar el procés de desplegament del Pla.

b. Objecte i contingut del diagnòstic: l'acollida i participació concernent els immigrants “no comunitaris”.

El diagnòstic s'ocupa de forma central de l'**acollida** actual i potencial de certs col·lectius d'immigrants de fora de la Unió Europea al Vallès Oriental i de la seva **participació** en les dinàmiques de desenvolupament local i comunitari¹. Entenem l'acollida i la participació, si més no potencialment,

¹ La forma com s'acabarà definint aquesta acollida i aquesta participació i els col·lectius d'immigrants concrets que acabi implicant -així com els àmbits i sectors en què s'acabi desplegant la recerca-acció participativa i el mateix Pla- depèn, en primer lloc, del fet que existeixi, prèviament a l'inici del Pla, un *camp o espai social d'acollida i participació* de col·lectius d'immigrants de països no de la Unió presents a la comarca del Vallès Oriental i en relació als quals alguna agència o entitat s'hagi plantejat la seva acollida i participació; i, en segon lloc, de la dinàmica de la pròpia recerca participada.

Quan parlem de *països no de la Unió Europea*, de fet ens referim a allò que de vegades s'anomena *països en vies de desenvolupament*, de manera que aquella categoria no inclouria les persones procedents dels EUA, Canadà, Oceania o Japó.

com les dues cares del procés d'integració entre els agents -institucionals i civils- autòctons i nousvinguts.

Més concretament, el contingut que l'informe vol posar damunt la taula constarà de les següents parts:

- definició del **camp**² de l'acollida i la participació en relació a immigrants no comunitaris: quins agents hi intervenen, quines relacions mantenen entre si i quines actuacions han caracteritzat la seva intervenció, i, en síntesi, quins *discursos*³ s'hi ha desplegat.

- recull de demandes fetes pels agents en relació a l'esmentat camp i al mateix Pla (expectatives) i detecció de potencialitats d'actuació (recursos potencials)⁴.

² El concepte de *camp social* que fem aquí està inspirat molt directament en el formulat per P. Bourdieu. Segons aquesta concepció, un camp social seria “una xarxa, o una configuració de relacions objectives entre posicions”, o bé “microcosmos socials relativament autònoms, que defineixen uns espais de relacions objectives” i impliquen una lògica específica i irreductible a altres camps; Bourdieu recorre per explicar el concepte de camp a la metàfora del joc, però d'un joc *obert*, en què els jugadors -que d'altra banda, “són atrapatats pel joc”- poden intentar canviar les seves regles (vegeu BOURDIEU, P. i WACQANT, L. (1994), **Per a una sociologia reflexiva**. Barcelona: Herder).

³ El concepte de *discurs* que utilitzem aquí fa referència al nivell de la significació de les pràctiques dels agents en joc. La nostra anàlisi consisteix a identificar unitats de discurs (com ara el discurs de la interculturalitat, el de la solidaritat internacionalista, el racista, etc.) en el camp social que ens ocupa. Les unitats de discurs –basades en part en la noció de *formacions discursives* de Michel Foucault- vindrien donades pel camp de possibilitats discursives que determinen unes mateixes regles de formació dels objectes, conceptes, modes d'enunciació i possibles estratègies que caracteritzen aquest camp. A més del joc de mitjans estratègics que ofereix cada tipus de discurs, aquesta concepció del discurs té en compte tant les condicions socials que permeten l'aparició del discurs, com els efectes del discurs sobre els camps socials on es desplega (vegeu M. FOUCAULT –1969-, **Archéologie du savoir**. Paris: PUF).

⁴ Potser sigui important aclarir aquí que hem recollit demandes formulades pels *propis* agents sobre com hauria de ser l'acollida i la participació concernent els immigrants “no comunitaris”; i no pas demandes d'aquests immigrants tal com les rebem altres agents (per exemple, les demandes que, segons les agències de serveis socials, els fan aquestes persones). Si, dit això, es considera insuficients els agents immigrants que, en el curs del present diagnòstic, que formulen les seves demandes; per part nostra només podem dir: això només podrà corregir-se si, a mesura que avança el procés de recerca-acció participativa aquests agents s'hi impliquem i expressem els seus punts de vista i demandes.

- proposta d'estratègies d'actuació que caldrà debatre.

És a dir, es tracta d'un document que no es limita a descriure i explicar com s'ha constituït el camp de l'acollida i la participació societat receptora-immigrats no comunitaris en els diferents àmbits, sinó que explora les possibilitats de dinamització d'aquest camp. I, en aquest sentit, no es limita a recollir i constatar demandes -que també-, sinó que, a partir de recursos ja existents, apunta estratègies per a la seva activació o potenciació, segons escaigui.

D'altra banda, cal dir que l'àrea socio-geogràfica objecte el diagnòstic és conformada pel municipis que s'han adherit al *Pla d'acollida i promoció dels immigrants "no comunitaris" al Vallès Oriental*. Atès que el diagnòstic és continuat i corre paral·lel al desplegament del propi Pla, els municipis d'incorporació més recent o posterior seran considerats en properes edicions d'aquest diagnòstic⁵.

Atès que un moment important en el desenvolupament del Pla el constituïran les Comissions tècniques de zona -una de les missions de les quals serà discutir aquest informe-, l'estructura de la informació que s'hi recull suposa una divisió dels municipis adherits en quatre zones: la zona centre, el Vallès sud o *Baix Vallès*, el Baix Montseny i la zona oest. Es

De tota manera, per a qui estigui interessat en una exposició general de les demandes que els immigrants fan als Serveis Socials d'atenció primària, podeu consultar: MALUQUER, E. (1997), "El treball social amb immigrants. (14) Serveis Socials". A **II Informe sobre immigració i treball social**. Barcelona: Diputació de Barcelona/ Àrea de Serveis Socials.

⁵ Aquesta característica en l'elaboració del diagnòstic -la supeditació del treball de recerca als ritmes d'adhesió dels municipis- explica que el grau d'aprofundiment en la descripció i anàlisi dels camps d'acollida i participació no sigui el mateix en cadascun dels municipis. Amb tot, ha estat voluntat de l'equip que fa possible aquest diagnòstic d'equilibrar al màxim el tractament dels diferents municipis i zones.

tracta d'una divisió que respon, en part, als resultats del propi diagnòstic (qui forma part dels diferents camps d'acollida i participació en qüestió) i, en part, a criteris d'operativitat. Tanmateix, ella mateixa pot ésser objecte de variacions en funció tant de noves incorporacions, com del fet que alguns dels municipis ja adherits proposi canvis de demarcació.

c. Perspectiva del diagnòstic: l'explicitació d'allò que acollir i participar implica.

El document marc del *Pla d'Acollida i Promoció del Col·lectiu d'Immigrats no Comunitaris del Vallès Oriental* aprovat pel seu Consell Rector posa com a finalitat principal la següent: “la plena integració d'aquest col·lectiu en la vida social de la Comarca, potenciant-hi la convivència i la cohesió comunitària, així com la igualtat d'oportunitats, la lluita contra l'exclusió i la igualtat d'accés als recursos col·lectius”⁶.

Atès, doncs, que la finalitat general del Pla apunta vers la integració dels immigrants no comunitaris en la societat vallesano-oriental, entenem que la perspectiva de la recerca-acció participativa encarregada de desplegar l'esmentat Pla ha d'avançar en la **definició concreta i pràctica de com ha de ser aquesta integració.**

En aquest sentit, pensem que els conceptes d'**acollida** i de **participació** poden ser-nos útils a l'hora de dotar de sentit precís i operatiu el terme **integració**. Si entenem integració com a relació i procés dialèctic entre dues parts inicialment distingibles (societat d'*acollida* i col·lectius d'immigrats), aleshores el terme *acollida* farà referència a l'acció d'obertura de la primera part envers la segona; mentre que *participació* pot

⁶ *Pla d'Acollida i Promoció del Col·lectiu d'Immigrats no Comunitaris del Vallès Oriental. Document marc, pàgina 1*

designar l'acció d'entrada activa (com a subjecte participatiu) de la segona part en la primera.

Ara bé, el camp d'acollida i participació pot ser unidireccional o bidireccional, segons si aquestes accions es donen en un sol sentit (per exemple, l'acollida i participació dels immigrants en institucions socials - enteses en sentit ampli- autòctones, com ara el mercat de treball) o en dos (posem per cas, que a la vegada, els grups d'immigrants també puguin acollir i fer participar en les seves institucions sòcio-culturals -per exemple, la celebració final del Ramadan- a persones autòctones). Si l'acollida i la participació s'esdevenen en dues direccions parlarem **d'integració intercultural**.

En aquest punt, el diagnòstic -com el mètode de recerca en general- també ha de ser forçosament obert. Seran les Comissions tècniques, de Participació i el Consell Rector i -al capdavant, cadascuna de les institucions, entitats i agents participants en el Pla- qui aniran definint i posant en pràctica com ha de ser aquest camp d'acollida i participació: quin horitzó ha de tenir (assimilació, diàleg intercultural, mestissatge cultural ...) i quins mitjans hi han de dur (actuacions específiques o generals, estratègies d'especialització o d'extensió i transversalitat, etc.) i això en els diferents contextos i nivells (locals, de zona i comarcal).

d. Procediment en l'elaboració del diagnòstic.

A partir de les reunions-entrevista efectuades amb professionals dels diferents serveis municipals, membres d'associacions, així com amb d'altres persones significatives en relació a l'objecte que ens ocupa, hem obtingut

visions, experiències, demandes i propostes que els mateixos agents han expressat. A més, hem recollit dades mitjançant fonts documentals complementàries (premsa, fonts estadístiques, butlletins, publicitat, etc.).

L'anàlisi de les dades obtingudes ha consistit en l'elaboració de mapes de les relacions (**conjunts d'acció**⁷), les pràctiques i els discursos que conformen el camp de l'acollida i la participació concernents certs col·lectius d'immigrats de fora de la Unió Europea.

De l'estudi de l'estructura de relacions que delimiten el camp i de les pràctiques (actuacions) i discursos (visions, demandes) dels agents que formen part d'aquell camp, en sorgeix un seguit de propostes d'actuació (a nivell local, supramunicipal o bé comarcal) basades en les potencialitats d'acollida i participació detectades per l'estudi, i que caldrà discutir en les comissions tècniques del Pla.

⁷ En el seu article "Clientela y emancipaciones: una introducción metodológica", Tomás R. Villasante utilitza aquest concepte per mesurar les relacions (la seva densitat i característiques) que conformen un determinat moviment social (*cap amunt*, les relacions d'un grup amb el poder; *en horitzontal*, amb la resta de grups; i *cap avall* amb les bases). Aquí entendrem per *conjunt d'acció* la forma concreta com s'articulen els nivells de les agències de serveis públics (i no només de *serveis socials*), de les associacions i de les xarxes socials en cada zona considerada

2. El camp de l'acollida i la participació dels immigrants “no comunitaris” per zones.

2.1. Zona centre.

a. Camp global i camps locals d'acollida i participació. Relacions entre agències que en formen part i discursos constituents.

Malgrat la seva extensió i diversitat interna, es pot parlar d'un camp d'acollida i participació en relació a la població “no comunitària” (sobretot en relació a la població africana, com veurem) en el centre de la comarca, formada per agències de municipis que, junt amb Granollers, formen un *continuum* urbà (Les Franqueses i Canovelles) i de municipis de la segona anella al voltant de la capital comarcal (La Garriga i Montmeló). Si aquí ens permetem agrupar aquests diversos municipis -en consonància amb la proposta de constitució de la Comissió tècnica de la zona centre dins el *Pla d'Acollida* que ens ocupa- és per les següents raons:

(a) la zona proposada correspon a **l'àrea d'influència directa** dels serveis per a immigrants que ofereixen el Centre d'Informació a Treballadors Estrangers (CITE-Granollers) -tot i que el servei sigui obert a immigrants de tota la comarca-, de l'associació Amics de l'Àfrica i de la mesquita de Canovelles -junt amb la de La Garriga, d'àmbit més local. A més, la seu central dels serveis socials de Càritas de l'Arxiprestat del Vallès Oriental es troba a Granollers i presta atenció principalment a persones d'aquesta conurbació.

(b) hi ha una tradició de col.laboració entre els professionals de serveis socials d'aquests municipis, en alguns casos més estretes que en altres. Podríem parlar d'un cert **dispositiu de serveis socials** que va més enllà de qualsevol unitat d'atenció primària i que es basa en un cert repartiment de funcions i zones⁸ i, molt sovint, en el coneixement directe i la complicitat professional entre treballadores socials dels diferents serveis.

Ara bé, a nivell d'anàlisi considerarem distints subcamps d'acollida-participació, que coincidirien, d'una banda, amb el nucli urbà central, format per Granollers, Canovelles i Les Franqueses i, d'una altra banda, amb els camps locals de cadascun d'aquests municipis per separat, més els de Montmeló i La Garriga, que presenten dinàmiques més autònomes.

Cal assenyalar que, en aquells primers tres municipis, les relacions amb les entitats que ofereixen serveis a immigrants són molt estretes (d'alta densitat, en direm aquí), mentre que aquesta relació es fa més difusa per al cas de La Garriga i Montmeló. Ens referim aquí, sobretot, a Amics de l'Àfrica que manté convenis de col.laboració amb les àrees de serveis socials dels Ajuntaments de Granollers i de Les Franqueses; i a Càritas, entitat de la qual els serveis que es presten a Granollers beneficien sobretot població, a més de la capital, de Canovelles i Les Franqueses. El CITE té, en canvi, conveni signat amb tots els municipis de la zona centre adherits al *Pla*, llevat d'aquest últim municipi.

Definida l'estructura del camp de l'acollida i la participació en relació a la immigració no comunitària en la zona centre, remarcuem a continuació els principals eixos que caracteritzen aquest camp:

⁸ Per exemple, aquesta coordinació informal, però efectiva, es dona entre l'Àrea de Serveis Socials municipals i Càritas; o en el camp de formació i alfabetització de dones, entre aquesta darrera entitat i

1. El pes decisiu que ha tingut en la constitució històrica d'aquest camp la xarxa o dispositiu de serveis socials. Amb el benentès que aquesta xarxa o dispositiu no inclou només les àrees i serveis municipals que porten aquest nom, sinó tot l'entramat d'entitats que ofereixen també serveis d'atenció social directa (com ara Càritas), o bé serveis complementaris d'aquests - com veurem, sovint específicament adreçats als immigrants africans- (cas d'Amics de l'Àfrica i també algunes actuacions de Càritas), o bé suplementaris o paral·lels a tots aquests, com seria el cas de les funcions d'acollida, ajuda i assessorament jurídic que, a la pràctica, realitzen les associacions de les Mesquites. I, si per a aquesta última agència, parlem de serveis paral·lels és, sobretot, perquè així com entre la resta d'agències (entitats municipals i civils) hi ha una estreta col·laboració i de vegades fins una coordinació institucionalitzada, no hi ha, en canvi, gairebé mai relació directa entre les mesquites de Canovelles i La Garriga i la resta d'agències que formen el camp d'acollida en qüestió i, quan n'hi ha (cas de Canovelles i La Garriga) és de tipus oficiós i informal i, en tot cas, no és objecte de cooperació ni coordinació.

2. Dues agències ocupen un lloc central i estratègic dins l'estructura del camp d'acollida de la zona centre. Es tracta de l'Associació Amics de l'Àfrica i del Centre d'Informació a Treballadors Estrangers /CITE-Granollers. La seva posició estratègica deriva de la seva especialització en la prestació de serveis adreçats específicament a immigrants -africans la primera i estrangers la segona; i del fet que la resta d'agències de serveis socials autòctones (és a dir, les municipals i Càritas), que com veurem segueixen una línia d'actuacions per a la població en general i defugen tant

Amics de l'Àfrica.

com poden d'actuacions especials, les reconeixen com a tals (a diferència de les mesquites). És a dir, es tracta d'*agències pont*, això és, que tenen com a potencial principal la capacitat de connexió entre l'oferta de certs serveis (sobretot formatius i d'assessorament jurídic) i els col·lectius d'immigrants assenyalats. En el cas d'Amics d'Àfrica, pel fet que és alhora una agència de serveis i una associació mixta (concretament d'autòctons i africans, sobretot, subsaharians), aquesta funció de *pont* esdevé doble; es a dir, es tracta d'una entitat no tan sols dispensadora de serveis a africans, sinó, a més, capacitada per mobilitzar els immigrants que en formen part i facilitar-ne la participació. D'altra banda, com a associació que manté relacions amb altres entitats locals d'àmbit general (com ara l'Ateneu de Granollers) i amb una presència pública important a la capital, Amics de l'Àfrica ha esdevingut el referent en temes africans, si més no al centre de la comarca.

3. El tercer element que caracteritza el camp d'acollida i participació a la zona centre, ja apuntat, és el no reconeixement, per part de la resta d'agències, de les mesquites com a entitats dispensadores de certs serveis comunitaris i, a la vegada, associacions d'immigrants musulmans. De manera que el seu potencial de connexió i contribució a la participació al camp global queda en suspens.

Pel que fa als discursos actius en el camp de l'acollida i la participació concernent els immigrants "no comunitaris" a la zona centre, cal dir que hi ha un predomini dels discurs compensador de la desigualtat i que trobem articulats amb el dispositiu de serveis socials descrit més amunt. Aquest discurs té una sèrie de conseqüències pel que fa a la conceptualització i percepció dels immigrants de fora de la Unió Europea. En primer lloc, el fet

que siguin vistos principalment com a candidats a usuaris dels serveis socials pot afavorir fàcilment l'associació *immigrat - pobre* i, per tant, el reforçament d'un cert efecte-estigma; amb la qual cosa probablement molts nouvinguts intentin defugir ser etiquetats com a immigrants (sobretot si no necessiten les prestacions que ofereix l'Estat del Benestar!). En segon lloc, aquella associació pot conduir, per extrapol.lació més enllà dels àmbits estrictes de les agències de serveis socials, a l'efecte pervers d'estendre la creença que només els immigrants pobres han de ser objecte d'acollida i d'invitació a la participació en la vida local. És a dir, és possible que coincideixi que els immigrants amb més manca de recursos siguin africans, però ¿vol dir això que només concedirem als africans l'estatus d'*immigrat o nouvingut* i només ells seran objecte de les polítiques d'integració comunitària i intercultural?

En el camp considerat hi ha en acció altres discursos que, si bé són menys recurrents, han tingut i tenen una certa incidència. Ens referim al discurs d'ajuda al desenvolupament, al discurs humanitarista en les seves diferents variants i al discurs de la interculturalitat, que són presents de forma diferent segons les agències i contextos.

Un discurs rellevant -sobretot pel nombre de recursos que mobilitza- és el de solidaritat envers països del Tercer Món. El trobem actiu a pràcticament a tots els municipis de la zona centre, i vinculat a un entremat d'agències civils i institucionals realment dens. Ara bé, en relació a la qüestió que aquí ens ocupa, l'acollida i participació en relació als immigrants dits no comunitaris, aquell discurs no sempre hi té incidència. De vegades, el discurs de la solidaritat amb països africans es dóna la mà, es potencia mútuament, amb un discurs de solidaritat amb persones africanes residents a la comarca. És el cas de Granollers, on, si bé a nivell d'Ajuntament, els dos discursos formen part de matèries distintes, objecte de Serveis distintes

(de Benestar Social i de Cooperació i Solidaritat; vegeu conjunt d'acció n.1⁹), la participació de l'associació Amics de l'Àfrica en ambdós camps (el de l'acollida i la promoció d'immigrats; i el de l'ajuda al desenvolupament) i la seva vinculació amb les esmentades Àrees actuen com a catalitzador.

Una connexió/sinergia entre discursos i entramats d'agències de solidaritat interna i solidaritat externa -podríem dir- no la trobem enlloc més de la zona centre, si no és forma escadussera. Les col.laboracions de serveis d'atenció social com ara Serveis Socials i Càritas amb entitats de solidaritat internacional amb motiu de campanyes de repartiment de lots de Nadal (cas de Montmeló, amb l'entitat Montmeló Solidari, per exemple) són l'excepció. L'entramat que formen grups com ara Garriga acull o Acció sense color a La Garriga, o el mateix Montmeló Solidari, normalment dedicat a l'ajut al Sàhara o Bòsnia, o les diverses entitats que a Les Franqueses organitzaren la Caravana per la Pau, són ara per ara -i per al camp que ens ocupa- recursos més potencials que no pas actius.

El mapa dels discursos operatius en el camp de l'acollida i la participació concernent immigració de fora de la UE, es completa amb el discurs humanitarista i el discurs interculturalista. El primer apareix de forma rellevant en el grup de voluntaris de la parròquia de La Garriga o Montmeló i inspira actuacions com ara el repartiment de lots de Nadal a famílies pobres, entre elles a algunes immigrades (que a La Garriga es fa de forma conjunta amb Creu Roja i a Montmeló amb l'entitat Montmeló Solidari i els Serveis Socials municipals)¹⁰.

⁹ Per a la interpretació dels signes que s'han utilitzat en la construcció dels mapes de relacions o conjunts d'acció, vegeu la taula de signes que hi ha a l'annex a aquest informe.

¹⁰ Potser calgui prevenir contra una associació automàtica entre discurs humanitarista i sectors vinculats a l'Església, com ara Càritas. En bona mesura, aquesta associació es dona entre els grups de voluntaris vinculats a les parròquies locals, però no ho hem observat pas per al que serien els serveis socials centrals

Finalment, ens trobem amb el discurs interculturalista força incipient a la zona, però que, si més no en algunes localitats, està guanyant terreny. Es tracta d'un discurs que ja trobem present -al costat dels discursos predominants de la solidaritat envers Àfrica i els immigrants africans- en la història recent de l'associació Amics de l'Àfrica, inspirant actuacions com ara festes africanes a la Porxada de Granollers (i, per tant, obertes al públic en general), *trobades interculturals* on s'invitava a participar a associacions locals, o bé tallers de cultura africana a les escoles de la zona; actuacions que han comptat amb el suport directe o indirecte de l'Àrea de Serveis Socials de l'Ajuntament de Granollers. I és un discurs que apareix amb força en la Regidoria de Serveis Socials de Montmeló, que està apostant per projectes que donin a conèixer la cultura dels immigrants magrebins al conjunt de la comunitat, com un mitjà per promoure'n la participació. En aquest àmbit, hem observat que el discurs de la interculturalitat guanya terreny al discurs humanitarista que fins fa poc caracteritzava part de les actuacions de serveis socials envers les famílies magrebines.

b. Actuacions.

En el camp de l'acollida i la participació en relació a la immigració de fora de la UE a la zona centre del Vallès Oriental, hi ha un predomini de les actuacions orientades vers la integració en les institucions autòctones (escola, treball, societat del benestar, etc.). La majoria de pràctiques són

de Càritas a la diòcesi del Vallès Oriental. Aquí, el discurs que predomina s'adiu més amb una visió del treball social més a to amb la raionalització del binomi recursos-demandes propi de la lògica de l'Estat del Benestar, que no amb una visió més assistencialista dels serveis socials.

d'aquest tipus¹¹; ara bé en podem distingir de dues menes en funció de si s'adrecen expressament a la població nouvinguda (en direm *actuacions específiques*) o si són serveis o prestacions destinades a la població en general (*actuacions generals*) i està perfectament delimitat qui fa cadascuna d'aquests dos tipus d'actuacions, de manera que trobem:

(a) Un seguit d'entitats el públic destinatari de les quals és exclusivament els immigrants no comunitaris o bé els estrangers, és a dir, que realitzen actuacions específiques. Aquestes entitats són Amics de l'Àfrica, CITE i les mesquites de Canovelles i La Garriga.

(b) Un altre conjunt d'agències que ofereixen serveis generals i, que en algun cas, poden estar adaptats parcialment a l'especificitat del col·lectiu no comunitari. Aquest és el cas de les de serveis socials dels Ajuntaments de Granollers, Canovelles, Les Franqueses i La Garriga, i de Càritas de l'arxiprestat, així com dels grups de voluntaris que hi estan vinculats a nivell de cada parròquia local.

Ara bé, no estem davant dues estratègies d'actuació oposades i aïllades l'una de l'altra. De fet, com hem vist en el mapa de relacions entre agències, els diferents Serveis Socials municipals i Càritas, que opten per una estratègia d'actuacions pròpies generals, han promogut i potencien a la vegada els serveis externs d'aplicació específica. És el cas dels cursos d'alfabetització de dones immigrades que Amics de l'Àfrica, en conveni

¹¹ Tan sols dues agències han optat per, juntament amb actuacions de tipus general orientades vers l'assimilació a les institucions locals, desplegar actuacions destinades a promoure la diversitat cultural i el coneixement mutu entre els diferents grups culturals. Així, la Regidoria de Serveis Socials de Montmeló està impulsant diversos projectes en aquesta direcció, com veurem més endavant. En la mateixa direcció, l'associació Amics de l'Àfrica ha organitzat diversos actes (festa multiètnica, exposicions, conferències, etc.) per donar a conèixer a la població en general elements de les cultures i les societats africanes.

amb els Ajuntaments imparteix a Granollers i a Les Franqueses; o bé del servei d'assessorament jurídic i dels cursos de formació ocupacional per a treballadors estrangers que ofereix el CITE amb seu a Granollers, amb qui les Àrees de Serveis Socials dels cinc municipis d'aquesta zona mantenen un conveni i a qui deriven demandes d'atenció específica.

Si analitzem les actuacions concretes municipi per municipi, ens trobem, en primer lloc, que l'Àrea de Benestar Social de l'Ajuntament de Granollers ha orientat la seva actuació en relació a la immigració no comunitària, en dos eixos: d'una banda, potenciar justament aquesta xarxa de serveis d'entitats *civils* i, en tot cas, externes a ella; i, d'una altra banda, procurar, quan escaigüés, l'accés d'aquella població a la xarxa ordinària de serveis. En aquesta segona línia, s'han arribat a prendre mesures -de forma més aviat excepcional- que s'adaptessin a les necessitats d'aquest col·lectiu. És el cas, d'una banda, del "Programa d'aplicacions socio-sanitàries per a població africana immigrada", ara interromput, i, d'una altra banda, del proveïment durant un cert temps de la figura del *traductor*, pensat per agilitzar la comunicació entre els professionals dels serveis socials i sanitaris, i la població africana occidental. Dues persones van realitzar aquesta funció i ambdues foren proposades per l'Associació Amics de l'Àfrica. Segons l'equip de Serveis Socials de l'Ajuntament, l'experiència no s'ha mantingut per dues raons: perquè el nivell de comprensió i parla del castellà ha millorat entre els usuaris de serveis socials d'Àfrica occidental i perquè ha millorat igualment el nivell de comprensió d'aquesta població per part de les treballadores socials.

Respecte als serveis ordinaris, cal dir que tant en el cas dels ofertats per l'Ajuntament com dels que ho són per Càritas amb seu a Granollers, d'un temps ençà (segons sembla, des de 1994) s'ha produït un augment de les

demandes de persones no comunitàries. Arran d'això, el 50 % de les demandes del servei d'acollida de Càritas provenen actualment d'aquest sector de població, segons fonts d'aquesta entitat. Així mateix, l'escola de dones de la mateixa agència atèn sobretot a magrebines i africanes occidentals, a més d'autòctones que reben la PIRMI. Segons la mateixa font, quan una família africana se'ls adreça per sol·licitar un ajut econòmic o per a l'habitatge, és quasi impossible negar-los-hi, segons els criteris estàndar. Alguns serveis de l'Ajuntament, com ara, el Programa de reforç escolar per a joves amb fracàs escolar, s'ocupen, pràcticament, d'infants incorporats amb retard al sistema escolar català. Altres serveis han estat pràcticament *col.lapsats* per l'afluència d'aquell nou públic. És el cas del Programa d'ajut a la lactància materna de l'Àrea de Salut Pública i Benestar Social de l'Ajuntament de Granollers.

En segon lloc, com en d'altres agències municipals, la consigna en aquest cas de la Regidoria de Serveis Personals de l'Ajuntament de Canovelles és no dur a terme polítiques específiques, per prevenir possibles queixes de ciutadans per tracte preferent a població gitana i magrebina. Així mateix, hi ha temor al fet que, com ha succeït en altres ocasions, els mitjans de comunicació puguin tractar qualsevol tema relacionat amb aquests col·lectius de manera que el municipi sencer en quedi estigmatizat.

Tanmateix, un seguit de mesures i serveis de cobertura general afecten directament els immigrants no comunitaris residents al municipi:

- requisit d'empadronament a totes aquelles persones que accedeixin als serveis socials o d'ensenyament del municipi.
- Campanya amb motiu de l'Any Europeu contra el Racisme i la Xenofòbia, duta a terme des de l'Àrea de Joventut.

- Centre obert, on s'ha apreciat un augment de l'assistència de fills d'immigrants magrebins.

D'altra banda, des de la Regidoria d'Ensenyament hi ha hagut la iniciativa, acceptada per part d'Inspecció d'Ensenyament, de distribuir per altres centres escolars els infants de família magrebina que tendien a escollir una escola en concret. Es tracta d'una actuació d'aplicació específica i orientada a la integració que ha comptat amb l'oposició dels pares afectats. La mateixa mesura ha estat aplicada a Granollers i Les Franqueses de mutu acord Inspecció-Serveis educatius municipals, però sense aparents resistències pels agents afectats.

Finalment, cal destacar la col.laboració amb el Consorci del Català, en conveni amb l'Ajuntament, per tal de facilitar l'accés de dones magrebines als cursos de català ordinaris.

Paral.lelament, en l'actualitat la mesquita de Canovelles està realitzant actualment classes d'àrab a nens i la recol.lecta de fons entre els fidels per a la construcció d'una mesquita, a més de les seves activitats habituals d'acollida a nouvinguts, d'informació i d'assessorament (jurídic, búsqueda de treball, d'habitatge, etc.).

En tercer lloc, les actuacions dutes a terme des de Serveis Social de l'Ajuntament de Les Franqueses són en part similars a les dels seus dos municipis veïns que acabem de veure i en part diferents. Així, a diferència de Canovelles i a l'igual que Granollers, l'empadronament no és requisit d'accés als Serveis municipals ni a l'escolarització, i ha organitzat un grup de dones magrebines dins un grup més ampli d'educació d'adults, amb la col.laboració d'Amics de l'Àfrica, amb qui a més han acordat de dur a terme accions de sensibilització de la població autòctona ("que no es quedi

en els aspectes folklòrics”¹²). En canvi, comparteix amb Canovelles, l’estratègia de deturar l’augment de concentració d’alumnes magrebins en un centre d’educació infantil i primària, mitjançant un acord amb Inspecció d’Ensenyament per al repartiment dels nousvinguts d’origen “no comunitari”.

En l’àmbit local de La Garriga, ens trobem amb tres agències les actuacions de les quals concerneixen directament els immigrants (aquí sobretot, d’origen magrebí¹³): la Regidoria de Benestar Social i la UBASP, el grup de voluntaris de la Parròquia i l’associació reunida al voltant de la Mesquita. Tot i que les relacions de col.laboració entre les dues primeres són força estretes -mentre que en canvi les relacions d’aquestes amb l’associació de la Mesquita són febles o inexistentes-, les actuacions de cadascuna d’aquestes agències presenta prou especificitat per a considerar-les una per una.

A to amb la resta d’àrees de serveis socials municipals, la Regidoria de Benestar Social de La Garriga es mostra contrària a desplegar actuacions específiques per a la població magrebina. Com a molt, s’ha intentat prendre mesures que afavorissin la inserció d’aquesta població en els recursos ordinaris. En aquesta línia s’han fet adequacions horàries dels cursos de català per a adults per tal d’afavorir l’accés a dones i joves magrebins¹⁴ i, de fet, la mateixa creació d’un Casal d’Estiu per a nens

¹² De l’entrevista amb la regidora; una treballadora social i un educador social, de l’Àrea de Benestar Social de l’Ajuntament de Les Franqueses (Les Franqueses, 14.1.1998).

¹³ No oblidem que La Garriga és, junt amb Canovelles, un dels primers destins de la immigració magrebina a la comarca.

¹⁴ En aquest punt, la treballadora social de la UBASP de La Garriga reconeix com un recurs positiu l’assessorament d’un membre de la comunitat magrebina local, Imed Laiti, sobre, en aquest cas, la conveniència d’adequar horaris (entrevista amb treballadora social; La Garriga, 25.11.1997). I. Laiti ha

respon, en bona part, a la desigual participació en activitats extraescolars dels infants magrebins detectada des dels serveis socials locals. Actualment, aquesta activitat és compartida per nens autòctons (la participació dels quals s'ha incentivat mitjançant l'ampliació horària) i magrebins (que reben beques per assistir-hi). Tanmateix, altres actuacions pensades específicament per a la integració dels immigrants no van tenir el mateix èxit que les esmentades. És el cas d'un curs d'alimentació per a dones magrebines, el qual un cop elaborat i a punt per ser posat en pràctica va resultar no adequar-se a les necessitats i interessos de les persones a qui anava destinat.

En part per aquesta última experiència i en part per l'augment de les demandes als serveis socials ordinaris (a partir de la reagrupació familiar, sobretot) que és viscut amb un cert amoïnament (“són els que més utilitzen els serveis socials i els menys autònoms”), la Regidoria de Benestar social es mostra actualment reàcia a portar a terme actuacions específiques i, en canvi, sembla més interessada a racionalitzar els recursos ordinaris existents.

Pel que fa a les actuacions del grup de voluntaris de la Parròquia de La Garriga, cal dir que totes elles són de tipus general i s'orienten vers la integració social de les persones en situació de pobresa. Ara bé, com en el cas de Benestar Social de l'Ajuntament, hi ha la percepció que els immigrants magrebins són els principals beneficiaris dels seus serveis i ajudes. Entre aquestes prestacions hi ha l'ajuda a buscar allotjament (mediació i aval davant dels propietaris), els lots d'aliments que es reparteixen, conjuntament amb Creu Roja, durant la Campanya de Nadal;

fet de mediador intercultural *espontani* en diverses institucions autòctones, entre les quals, l'Hospital de Granollers.

el lliurament de roba; l'ajuda familiar i l'acompanyament dels nens a l'escola o el manteniment d'un Esplai de la parròquia.

En tercer lloc, a La Garriga l'associació formada al voltant de la mesquita ofereix a immigrants magrebins, a més d'un espai de congregació i culte religiós: serveis d'acollida, recerca d'allotjament provisional, ajuts en la búsqueda de feina i en la tramitació de documents. També s'hi fan recol·lectes quan algú mors per tal de contribuir a costejar les despeses del trasllat al Marroc. Recentment aquesta entitat ha sol·licitat una ajuda econòmica a la Regidoria de Benestar Social per tal de poder pagar un mestre per fer classes d'àrab a infants en el marc de la mesquita¹⁵.

Finalment, a Montmeló trobem quatre tipus d'actuació impulsats tots ells des de Serveis Socials de l'Ajuntament. D'una banda, hi hauria actuacions generals orientades vers la igualtat, com ara el repartiment de lots de Nadal, conjuntament amb Càritas i Montmeló solidari; respecte al qual i des de la pròpia agència municipal, es destacava que podien generar un efecte pervers de reforçament de la dependència. I, d'una altra banda, ens trobem des de l'any 1997 amb un paquet de projectes que, si bé suposen tipus d'actuacions distints, impliquen tots ells el desplegament d'un discurs de la interculturalitat. Es tracta del projecte "Coneixem la cultura del Magreb"¹⁶, que es pot considerar com una actuació adreçada a la ciutadania en general i que té per objectiu promoure la diversitat cultural i l'aprenentatge d'altres cultures com a valors. Dins les activitats realitzades per aquest projecte hi ha la participació de dones magrebines en el concurs d'aperitius que es fa a la Festa Major o en un *stand* de la passada edició del

¹⁵ La posició de la Regidoria en relació a aquesta demanda és de no considerar-la acceptable pel fet que només se'n beneficiarien nens i no nenes.

¹⁶ En relació a aquest programa i a d'altres afins, pot ser d'interès conèixer l'estudi i proposta pedagògica continguts a NAVARRO, J.Ma. (1997), **El islam en las aulas**. Barcelona: Editorial Icaria.

Parc de Nadal, on s'oferia te, pastes i un espai de relació; i està en perspectiva l'organització de la festa del xai com a acte públic per a tot el poble. Altres actuacions han estat de tipus específic i orientades vers la igualtat, com ara el fet de facilitar a nois magrebins acabats d'arribar cursos de castellà intensius a un IES de Granollers o bé de promoure'n l'accés a l'escola d'adults local. Finalment, uns altres projectes orientats vers la diferència cultural com a valor i que suposen actuacions específiques, encara que amb possibilitat d'extensió a àmbits més generals, s'anomenen: "Conec la meva grafia" que s'adreça inicialment a infants magrebins per a l'ensenyament de la llengua àrab, però que es planteja també com un recurs per treballar amb els mestres de les escoles i també a escala més comunitària (per exemple, a través de la participació d'aquests en la maratón de centres que es fa per la Festa Major), i "Nosaltres també", que s'adreça a dones magrebines amb la finalitat de crear i dinamitzar un grup amb veu pròpia. Per a la dinamització d'aquest grup, així com per fer de mediatra amb algunes famílies magrebines, l'equip tècnic municipal compta amb el suport d'una noia magrebina que viu a Montmeló.

c. Demandes i potencialitats.

És interessant constatar com les agències de serveis socials que actuen a la comarca i, concretament, a la zona estudiada, ens han plantejat problemes i demandes distints, segons si segueixen un model d'actuació general o específic.

En aquest sentit, les agències d'actuació específica, és a dir, Amics de l'Àfrica, CITE i les mesquites de Canovelles i de La Garriga, plantegen problemes d'escassetat de mitjans i, en general, demanen més recursos.

Així, el servei per a estrangers de Comissions Obreres posa l'èmfasi en la necessitat d'ampliar el servei jurídic, que ara és només d'un matí a la setmana, argumentant que el servei es troba saturat, fet que també exposen Amics de l'Àfrica i l'Àrea de Benestar Social de l'Ajuntament de Granollers. Per la seva banda, l'associació africanòfila ha remarcat la precarietat de mitjans amb què es mou: tenen problemes de local (per a ús propi i també per a celebracions de la comunitat africana occidental) i d'infraestructura en general (per exemple, tenen l'arxiu repartit entre els seus membres).

La situació i demandes manifestades per les dues mesquites de la zona també va en una direcció semblant: d'una banda, es demana col.laboració en la búsqueda d'un local per fer classes d'àrab a infants, en la recerca d'un terreny per a la construcció d'una mesquita més gran o la possibilitat de disposar de condicions adients per a ser enterrats en el cementiri local segons el ritual musulmà (cas de Canovelles), i la concessió per pagar un mestre d'àrab o bé una subvenció per a pagar el lloguer del local a La Garriga.

En canvi, les agències de serveis socials d'orientació generalista, bàsicament Càritas i les distintes àrees de Serveis Socials, articulen la problemàtica associada a la immigració extracomunitària en dos fronts: (a) com entendre i comunicar-se millor amb la població africana -i, sobretot, magrebina- usuària dels serveis, i (b) com prevenir les reaccions de sectors de població autòctona contraris a aquells grups de població. Davant d'aquests problemes es planteja, d'un costat, la necessitat de rebre els equips tècnics formació sobre la cultura dels diferents grups d'immigrants no comunitaris i, en general, es veu bé la possibilitat de comptar amb un

servei de mediació intercultural extern; i, d'un altre costat, es demana de pensar estratègies de sensibilització de la població receptora, per exemple, en un camp com el de l'habitatge, on s'ha constatat reiteradament les barreres que afecten de manera específica les persones africanes i que les aboquen a circuits d'habitatges degradats.

Demandes	Agència que fa la demanda	Recursos actuals o potencials
<u>a. Demandes generals.</u>		
I. Millorar la comunicació i la interlocució amb els immigrants usuaris de serveis socials (en sentit ampli)	<ul style="list-style-type: none"> ▪ Àrea de B.Social /Ajt.Granollers . ▪ Càritas ▪ CITE ▪ SS. Personals /Ajt. de Canovelles ▪ B.Social de La Garriga 	<p>Creació de <i>grups d'escolta</i>¹⁷ formats per persones immigrades.</p> <p>L'entitat gestora del <i>Pla</i> (A.E.P. Desenvolupament Comunitari) en promou dos (un de dones magrebines i un de dones senegambianes).</p> <p>Grup d'escolta de dones magrebines convocat per Serveis Socials de l'Ajt. Montmeló.</p> <p>Programa de formació de mediadors interculturals (A.E.P. DC/ Comissió Europea).</p> <p>Establiment de vincles</p>

¹⁷ Entenem per *grups d'escolta* aquell recurs propi d'un mètode de desenvolupament comunitari (inspirat en bona part, en Marchioni) els objectius principals del qual són: donar veu –i , per tant, escoltar- a qui habitualment no té accés a mitjans d'expressió oberts i públics; i, alhora, promoure la creació o dinamització d'espais d'autoreflexió i organització comunitària.

		formals amb les entitats que agrupen immigrants (mesquites, grups informals, etc.)
II. Sensibilització de la població autòctona	<ul style="list-style-type: none"> ▪ Àrea de B. Social /Ajt. de Granollers 	<p>Experiència d'Amics d'Àfrica en sensibilització.</p> <p>Possibilitat de coordinar la difusió d'actuacions específiques i de sensibilització a través del <i>Pla</i> i de negociació amb la premsa d'espais i models de difusió.</p>
III. Valoració de l'orientació de les actuacions i necessitat d'integrar-les de forma coherent	<ul style="list-style-type: none"> ▪ SS. Personals /Ajt. de Canovelles ▪ Càritat diocesana 	<p>Contrast i discussió de visions i actuacions diverses a través de la dinàmica de recerca-accó participativa pròpia del <i>Pla</i></p>
IV. Promoció i canalització d'actuacions conjuntes	<ul style="list-style-type: none"> ▪ Idem 	<p>Funció d'enllaç entre iniciatives afins de l'entitat gestora del <i>Pla</i>.</p>
V. Promoció de les xarxes de suport i acollida civils.	<ul style="list-style-type: none"> ▪ Regidoria de Ss Socials /Ajt. de Montmeló 	<p>Invitació a participar en la dinàmica de recerca-acció participativa a entitats locals i persones susceptibles de fer</p>

		aquesta funció d'acollida (associacions de veïns, comissions de festes, associacions de pares i mares d'alumnes, etc.).
VI. Potenciar les associacions d'immigrats	<ul style="list-style-type: none"> ▪ CITE-Granollers 	Reconeixement formal de les ja existents i estímul a l'emergència de grups informals (per exemple, a través de la formació de grups d'escolta diversos) i a la seva participació en dinàmiques d'abast local i general.
VII. Organització d'activitats conjuntes amb els immigrants magrebins (fer la festa del xai com a acte obert, cine fòrum ...)	<ul style="list-style-type: none"> ▪ Associació Xamfrà (La Garriga) 	Les actuacions d'abast general i d'orientació intercultural de Montmeló, de Sant Bartomeu del Grau (Osona), en el marc de la iniciativa Solc de promoció de la cultura popular, poden servir de referents.
VIII. Una política social orientada vers la dinamització de xarxes i recursos existents.	<ul style="list-style-type: none"> ▪ Idem 	El propi desenvolupament del present <i>Pla</i> com a element que pot afavorir aquesta dinamització.

<u>b. Àmbit d'habitatge.</u>		
I. Sensibilització de la població autòctona per afavorir l'accés a l'habitatge, tot evitant la concentració en la franja de pitjors condicions.	<ul style="list-style-type: none"> ▪ Àrea de B. Social /Ajt. de Granollers ▪ Amics de l'Àfrica 	Intercessió i aval de tercers en el lloguer (cas del grup de voluntaris de la parròquia de La Garriga i de Càritas diocesana)
II. Recursos per a la rehabilitació d'habitatges	<ul style="list-style-type: none"> ▪ SS. Personals /Ajt. de Canovelles ▪ Grup d'escolta/ SS. Socials Ajt. Montmeló 	Possibilitat de presentar projectes específics a través de la xarxa de municipis i entitats participants en el <i>Pla</i> .
<u>c. Àmbit jurídic</u>		
I. Ampliació del servei jurídic del CITE-Granollers (més hores d'atenció)	<ul style="list-style-type: none"> ▪ CITE-Granollers ▪ Amics de l'Àfrica ▪ Àrea de B. Social ▪ /Ajt. Granollers 	<p>Possibilitat d'implicar noves agències (ajuntaments, entitats) en el servei.</p> <p>Possibilitat d'actuacions descentralitzades en col.laboració amb agències locals?</p>
II. Indult als immigrants	<ul style="list-style-type: none"> ▪ CITE 	Elevació al Govern

regulars (possibilitat de permís de residència sense treball i de permís de treball sense pre-contracte; disposició de vies de regularització ordinàries).		central.
<u>d. Àmbit laboral</u>		
I. Necessitat de trobar beneficiaris dels cursos de formació ocupacional	<ul style="list-style-type: none"> ▪ CITE-Granollers 	Celebració de cursos en punts estratègics de la comarca, en col.laboració amb institucions i entitats locals (que poden contribuir a la difusió dels cursos i al reclutament d'alumnes).
II. Combatre l'absentisme en els cursos becats	<ul style="list-style-type: none"> ▪ Idem 	Idem. Experiència de l'equip de DC dins el Programa Horizon (Tarragonès).

<p>III. Suport en l'accés al treball</p>	<ul style="list-style-type: none"> ▪ Grup d'escolta de dones magrebines /SS. Socials Montmeló 	<p>Creació d'una borsa d'<i>empreses sensibles</i>, i connexió amb serveis d'assessorament jurídic i d'orientació per a la inserció laboral ja existents.</p> <p>Serveis per a la inserció generals amb adequacions.</p> <p>Recurs a mediació interculturals, si escau.</p>
--	--	---

e. Àmbit educatiu

I. Concessió de les titulacions d'ensenyament secundari als joves de països "no comunitaris" que els hagin aprovat.	▪ Àrea d'Ensenyament i A. de SS. Personals /Ajt. de Canovelles	Elevació de la demanda a l'ens competent.
II. Sol.licitud de local per a fer classes d'àrab a infants magrebins	▪ Associació de la Mesquita de Canovelles	Contactes informals existents entre SS.Personals municipals i associació de la Mesquita. Possibilitat d'establir lligams de relació més formals, de cara a la negociació d'aquestes i altres demandes.
III. Subvenció per a donar classes d'àrab als infants magrebins	▪ Associació de la Mesquita de La Garriga	Idem en el context local de La Garriga.
IV. Alfabetització per a dones magrebines	▪ Grup d'escolta de dones magrebines /SS. Socials de Montmeló	Experiència de cursos intensius de castellà per a nois i noies magrebins i de derivació vers l'Escola d'adults local. Possibilitat d'accedir a cursos de català.

		<p>Cursos de català per a estrangers de la Direcció General de Política Lingüística de la Generalitat.</p>
<p>V. Por de perdre la llengua i cultura pròpies</p>	<ul style="list-style-type: none"> ▪ Idem 	<p>Projecte “Conec la meua grafia” de Serveis Socials de l’Ajuntament de Montmeló.</p> <p>Propostes de les associacions de les mesquites de Canovelles i La Garriga.</p> <p>Possibilitat d’incorporació de l’oferta de classes d’àrab dins l’Escola d’adults local, com a recurs obert al conjut de la població.</p>
<p>VI. Intervenció en la matriculació d’infants magrebins: distribució per tots els centres escolars.</p>	<ul style="list-style-type: none"> ▪ Càritas diocessana 	<p>Convocar les parts implicades en el procés d’escolarització (pares d’alumnes, AMPAs, centres escolars, tècnics d’ensenyament, Inspecció).</p> <p>Projecte de prevenció de la formació de <i>ghettos</i> a</p>

		Ciutat Vella, en curs de realització per part d'una plataforma d'entitats (Bay Al Thaqafa, CONC, FCIC i Projecte Xenofília) i DC.
VII. Classes de català per a joves nouvinguts a l'IES de La Garriga	<ul style="list-style-type: none"> ▪ Associació Xamfrà 	Possibilitat de contactar amb els Equips d'incorporació tardana del SEDEC
VIII. Solució al problema dels infants fills d'immigrats d'incorporació tardana a l'escola que acaben l'ensenyament obligatori amb necessitat d'aprenentatge de les llengües de la societat d'acollida	<ul style="list-style-type: none"> ▪ Amics de l'Àfrica 	<p>Coordinació entre els serveis d'ensenyament i d'educació d'adults.</p> <p>Adequació dels serveis de formació d'adults existents a aquest tipus d'alumne.</p>
<u>f. Àmbit cultural</u>		
I. Adquisició i exposició de llibres i revistes en llengua àrab a les biblioteques	<ul style="list-style-type: none"> ▪ Associació Xamfrà 	

<p><u>g. Demandes d'infraestructura</u></p>		
<p>I. Ajuda a trobar un terreny per a la construcció d'una mesquita</p>	<ul style="list-style-type: none"> ▪ Associació de la Mesquita de Canovelles 	<p>Vegeu recurs proposat en relació a la demanda II de l'àmbit educatiu.</p>
<p>II. Possibilitat de disposar d'un espai per a l'enterrament de persones musulmanes.</p>	<ul style="list-style-type: none"> ▪ Idem 	<p>Idem</p>
<p>III. Subvenció per al lloguer del local</p>	<ul style="list-style-type: none"> ▪ Associació de la Mesquita de La Garriga 	<p>Possibilitat de canvi de categoria en el registre municipal (actualment aquesta associació paga IAE!).</p> <p>Assessorament a les associacions per a la millora de la gestió.</p>

d. Estratègies d'actuació per a la discussió.

- Promoure la participació de les associacions (formals i informals) que agrupen immigrants “no comunitaris” en la dinàmica més global de l’entramat d’agències que formen el nucli fort del camp d’acollida de la zona centre.

Es tracta d’establir lligams formals i estables entre agències d’acollida autòctones i mixtes i les associacions d’immigrants ja existents (les que es reuneixen al voltant de les mesquites de Canovelles i La Garriga) o d’ajudar a l’emergència de grups en gestació que impliquen els sectors amb menys *veu* (grups d’escolta de dones, per exemple).

Tot plegat permetria d’establir vies de comunicació i interlocució entre les diferents agències; així com permetria crear les condicions per a la negociació de les demandes formulades per aquelles associacions i grups d’immigrants.

- Promoure accions de sensibilització de la població autòctona en relació a la necessitat d’enfortir el camp d’acollida i participació ja existent.

En relació a això, hauria de ser considerat com un recurs estratègic la projecció pública de la dinàmica del camp d’acollida i participació concernent els immigrants “no comunitaris”, en general, i del present *Pla d’acollida* en concret.

Així mateix, el camp d’acollida i participació que esbossa aquest diagnòstic ja compta amb recursos propis de sensibilització (per exemple, l’experiència d’Amics de l’Àfrica de difusió de les cultures d’origen; o per

exemple el projecte més recent “Coneguem el Magreb” de Serveis Socials de Montmeló).

D'altres elements poden ser considerats suports potencials a aquesta tasca de sensibilització, com ara l'entramat d'agències solidàries amb els països del Tercer Món, sempre que hi hagi una acció prèvia d'implicació en l'entramat d'agències d'acollida i promoció de la participació dels immigrants precisament d'aquells mateixos països.

En l'àmbit jurídic:

- Ampliació dels serveis d'assessorament jurídic a la població immigrada per difusió del servei per la comarca.

El servei d'assessorament jurídic ofert pel CITE que funciona a la zona podria beneficiar-se d'una difusió del servei pel territori comarcal (per exemple, a través d'actuacions descentralitzades a Sant Celoni, Caldes de Montbui o altres punts de la comarca, en col.laboració amb agències locals, a fi d'estalviar costos).

En aquest sentit, és clau la implicació de noves agències institucionals i associatives.

En l'àmbit de l'habitatge:

- Ajudes indirectes per afavorir l'accés dels immigrants no comunitaris a l'habitatge en igualtat de condicions.

Una d'aquestes ajudes pot ser la creació d'una borsa d'assegurança, a través d'una entitat de mediació, que actués d'avaladora del candidat a l'habitatge davant del propietari (la Direcció General de Serveis Comunitaris n'està estudiant la implementació).

Una altra, la d'informar i assessorar aquesta població sobre les ajudes oficials ja existents -sovint de caràcter general- per a l'accés a l'habitatge, ja sigui de protecció oficial, per a l'adquisició d'habitatge en el mercat privat (crèdits *tous*, drets i deures, etc.), i per a la rehabilitació.

S'ha suggerit a la Comissió Tècnica de la Zona Centre de fer extensives aquestes propostes a sectors socials amb pocs recursos, sobretot per evitar una reacció negativa davant el que aquests sectors podrien considerar un greuge comparatiu; tot i que a la vegada s'ha reconegut que hi ha una discriminació en l'accés a l'habitatge que afecta –en alguns contextos més que en d'altres- específicament i sobretot els africans.

- Búsqueda conjunta de recursos externs per a obtenir ajudes per a la rehabilitació d'habitatges en mal estat.

Es tracta d'aprofitar l'estructura organitzativa i tècnica del propi *Pla d'acollida*.

En l'àmbit laboral:

- **Activació de recursos que afavoreixen l'accés dels immigrants "no comunitaris" al mercat de treball en igualtat de condicions.**

- **Adaptació i potenciació dels recursos existents de formació, orientació i inserció laboral per a fer-los accessibles a l'especificitat dels diferents grups d'immigrants.**

- **Assessorament i orientació per a la búsqueda de feina i sensibilització de l'entorn laboral (a empreses, a treballadors, etc.).** Aquesta tasca podria ser feta -com l'anterior- per personal dels serveis generals, formada expressament o bé, en connexió amb un recurs especialitzat de mediació intercultural. En aquest mateix sentit, cal tenir en compte, entre altres, els recents plantejaments de Comissions Obreres en la línia que els immigrants es beneficiïn dels serveis de formació i suport a la inserció que es presten des d'aquest sindicat.

- **Implicació del Departament de Treball de la Generalitat en les actuacions que es decideixin portar a terme.**

En l'àmbit educatiu:

- Suport a les iniciatives de classes de llengua i cultura pròpies per als infants fills dels immigrants (amb el garantiment d'unes condicions mínimes, com ara que afectin nens i nenes) i proposta de fer-ho extensiu al conjunt de la població, quan sigui possible.

Per tendir vers aquesta línia d'actuació, resultarà indispensable la constitució de relacions formals entre entitats autòctones, mixtes i d'immigrants que facilitin els processos de negociació i col.laboració.

Una possible fórmula per a l'extensió i reconeixement públics d'alguns trets culturals dels grups immigrants, com ara l'ensenyament de la llengua, és la d'integrar-la com una activitat més dins *una xarxa popular d'intercanvi de sabers*.

- Búsqueda de recursos externs per a la professionalització de la formació d'immigrants i millora de l'accessibilitat a serveis d'educació d'adults ordinaris.

Possibilitat d'elaboració de projectes conjunts a partir del present *Pla*.

- Búsqueda del màxim consens a l'hora de plantejar-se l'escolarització dels infants nouvinguts d'origen "no comunitaris" i la seva acollida pels centres escolars.

Es tractaria de plantejar-se qüestions com ara la necessitat de dispersió o no d'aquests infants pel conjunt de centres escolars en taules que reunissin les parts implicades (pares d'alumnes, associacions de pares i mares, equips directius de centres escolars i tècnics d'ensenyament municipals i de la Generalitat).

2.2. El camp de l'acollida i la participació dels immigrants "no comunitaris al Baix Vallès Oriental"¹⁸.

a. Constitució del camp d'acollida i participació: mapa de relacions, pràctiques i discursos.

D'entrada, cal dir que l'entramat d'agències (Ajuntament, amb els seus diferents àmbits concernits, associacions i xarxes socials) que conformen el camp d'acollida i participació -real i potencial- a Mollet (vegeu el conjunt d'acció n.2) es caracteritza per l'alta densitat i extensió de relacions internes, així com per la poca rellevància que hi tenen les relacions externes (amb agències comarcals o d'altres municipis).

Des del punt de vista de les agències de serveis (municipals o d'entitats civils), la formació d'aquest camp ha seguit fins ara **una lògica d'especialització**. És a dir, l'atenció a immigrants de països de fora de la Unió Europea ha estat, sobretot, objecte dels serveis socials, concretament, del Departament de Serveis Socials i Sanitaris de l'Ajuntament de Mollet i del grup de Càritas que opera en el municipi. D'un temps ençà, tanmateix, s'esta produint una tendència d'ampliació del camp d'acollida i participació relatiu a immigrants, segons una **lògica de transversalitat**, que pot contrarrestar la lògica dominant fins ara d'especialització o pot complementar-la.

¹⁸ Aquest capítol del diagnòstic fa referència a Mollet, que és de moment l'únic municipi adherit al *Pla d'Acollida i Promoció dels Immigrants no Comunitaris al Vallès Oriental*.

A nivell d'estructura de relacions, el Departament de Serveis Socials és l'agència que manté major nombre i densitat de relacions (té establertes relacions privilegiades amb Càritas, la majoria de Grups de dones i amb l'única entitat de composició mixta autòctons-immigrats, CEMETI, utilitza els serveis jurídics i d'assessorament del CITE i del Col·lectiu Ronda). Cal destacar així mateix, el paper que poden jugar altres instàncies fins ara menys destacades, com ara:

- la Regidoria de Cooperació, que està col·laborant amb la comunitat musulmana aplegada al voltant de la mesquita, en motiu de la campanya *Per la pau i els drets humans a Algèria*.

- l'Àrea de Promoció Cívica i Joventut, en relació amb entitats reunides al voltant dels Centres cívics i culturals, i

- la Regidoria Dona i Igualtat, en relació amb els diferents grups de dones locals.

Pel que fa als discursos que fins ara han orientat el plantejament de l'acollida i participació en relació als immigrants no comunitaris, cal dir que, fins fa relativament poc, han predominat, en primer lloc, el discurs de la compensació de les desigualtats socials (propi del model teòric de *benestar social* i, a casa nostra, del desplegament dels anomenats *serveis socials*) i, en segon lloc, per un discurs que podríem anomenar "humanitarista" o assistencialista (propi de les polítiques de beneficiència). Uns altres discursos amb menys implantació en el camp són el discurs de solidaritat amb el *Tercer Món* o *països en vies de desenvolupament*

(segons la variant d'aquest mateix discurs) i el de la interculturalitat, que, tanmateix, està guanyant terreny.

El discurs de la compensació social va ser predominant, sobretot, entre els professionals i els programes dels Serveis Socials municipals davant la primera onada d'immigració magrebina. En una segona fase, que s'inicia pels volts de 1994 amb un augment de les demandes que aquesta població els adreça, l'equip del Departament de Serveis Socials reorienta el seu discurs vers un tractament més comunitari d'aquesta població -entesa ara més com a col·lectiu que com a usuaris aïllats-, tot incorporant elements d'interculturalitat.

Per la seva banda, el discurs humanitarista orienta les intervencions en el camp de Càritas, malgrat que probablement el discurs del *benestar social* també hi tingui un cert pes. D'altra banda, el discurs solidarista amb el Tercer Món es troba implícit en les pràctiques de la Regidoria de Cooperació, però també és present en certes campanyes de la parròquia. Finalment, el discurs de la interculturalitat s'ha difós per les diferents Àrees de Serveis Personals, però és a Ensenyament on sembla més central (no en va, inspira un dels eixos transversals del programa "L'escola oberta" d'activitats extraescolars). Per la seva banda, l'associació CEMETI empra en la formulació dels seus objectius i programa d'activitats tant el discurs propi de l'atenció social orientada vers la igualtat en l'accés a recursos socials, com certs continguts de la interculturalitat (CEMETI vol dir *Centre Mestís de Treball per a la Interculturalitat*).

Però la dimensió discursiva no s'esgota en una qüestió merament de noms o d'etiquetes que es poden posar i treure a voluntat. Quan es troben inserides en pràctiques socials de les quals formen part, orienten, de forma conscient o no, des de la percepció dels subjectes fins a com hom es relaciona amb aquests subjectes. Així, en el cas de Mollet, el predomini

dels discursos d'atenció social (en les seves diferents variants) en la formació del camp d'acollida i participació en relació als immigrants de fora de la UE afavoriren en un principi la visió i consideració d'aquests immigrants *en tant que usuaris dels diferents serveis d'atenció social*, mentre quedaven en un segon terme imatges que amb el temps han anat guanyant pes, com ara la visió d'aquestes persones com a: *portadors de cultures diferents* o *agents de mestissatges o innovació cultural* (discurs interculturalista) o, per exemple, *possibles agents de desenvolupament* (possible discurs per al desenvolupament).

A més, un discurs entroncat en pràctiques d'atenció individualitzada tendeix a promoure identificacions i status individuals, més que no pas col·lectius. Encara una possible conseqüència del predomini dels discursos compensatoris en la zona estudiada és que haurien contribuït a identificar *immigrant estranger* amb *immigrant pobre o mancat de recursos*, la qual cosa condueix fàcilment, d'una banda, a l'associació *immigrant igual a pobre*, amb la conseqüent desvalorització del concepte *immigrant*, i a la idea que només els immigrants pobres (o de països pobres) són dignes de la nostra consideració -quan del que es tracta és d'acollir i fer participar, de promoure la integració, en definitiva-; és a dir, quan es tracta de parlar d'integració només interpel·lem els africans i, com a molt, els procedents dels països més pobres d'Àsia i Llatinoamèrica.

El discurs de la interculturalitat, que sembla ara prendre una forta embranzida, pot recuperar per a l'acció participativa i de desenvolupament local aquells persones i grups que, per la seva procedència sobretot socio-econòmica, poden fer-se menys visibles a les agències de serveis socials. Un xinès o un colombià, posem per cas, han de ser, en principi, tan preocupats a participar en una dinàmica de diàleg intercultural o

transcultural i de desenvolupament comunitari, com ho pugui ser un marroquí, un berber o un mandinga presents al Vallès Oriental.

Actuacions conformadores del camp de l'acollida i participació a Mollet

L'acollida i la promoció de la participació de la immigració de fora de la Unió Europea s'ha portat a terme a Mollet per mitjà, sobretot, d'actuacions generals (és a dir, adreçades a la població en general) d'orientació vers la igualtat d'oportunitats o vers la *normalització*.

A nivell de l'Ajuntament, la línia seguida fins al moment passa per integrar aquesta població nouvinguda dins la xarxa normalitzada de serveis, sense que això suposés tancar la porta a qualsevol mena d'actuació específica -és a dir, adreçada a les esmentades persones immigrades¹⁹.

De fet, algunes mesures d'aplicació específica ja es porten o s'han portat a terme. És el cas de l'Oficina d'Assessorament i Informació a Immigrats que, fruit d'un conveni amb la Diputació de Barcelona, prestà els seus serveis durant l'any 1995, de mans de l'entitat AMIC, dependent del sindicat UGT. O bé les classes de reforç de català a infants magrebins i de castellà, primer, i català després a dones del mateix origen, que realitzen formadors voluntaris. Aquest taller s'adreça a infants i dones magrebins per oferir classes de reforç de català als primers, i de castellà, primer, i català, després, a les segones. També l'Escola d'Adults ha obert des d'aquest curs un grup per immigrants. D'altra banda, algunes de les

actuacions plantejades per CEMETI també són de tipus específic: un taller d'habilitats socials, que pretèn donar pautes de cuina, alimentació, nutrició i economia domèstica a dones immigrades, així com “treballar aspectes relacionats amb Sanitat, Educació, Situació Jurídica i documentació, Serveis Socials”²⁰. Altres activitats en aquesta línia, és a dir, adreçades als “immigrants”, són la dinamització i motivació i tècniques de recerca de feina de cara a la seva inserció sòcio-professional, o activitats lúdico culturals com ara donar-los a conèixer ciutats de la comarca i Barcelona o promoure la seva participació a les festes més representatives del municipi. Algunes d'aquestes activitats, concretament les pensades per a dones magrebines (ensenyar a comprar o portar-les d'excursió), es fan des d'associacions de dones de barri i vinculades a Serveis Socials.

Fixem-nos que totes aquestes accions específicament destinades a la població immigrada no comunitària -aquí gairebé sempre marroquina- s'orienten vers l'assoliment de la igualtat (d'accés a l'educació, al treball, al comerç, etc.; institucions totes de la societat d'acollida). En canvi, vers la promoció de la pròpia cultura, tan sols es fan les classes d'àrab impartides per membres de l'associació CEMETI. Aquí dominen, per tant, les actuacions inspirades en un discurs de la compensació social, no en un discurs de la interculturalitat.

Finalment, també es pot considerar com una actuació específica (adreçada a certs col·lectius d'immigrants de fora de la UE) i d'orientació igualitarista la mesura de repartir els infants de minories ètniques que arriben a l'escola -sense separar germans i buscant sempre l'escola més propera possible al domicili- a fi de prevenir la concentració de més d'un 15 % d'alumnat

¹⁹ Des de l'Ajuntament de Mollet expressava l'interès a debatre amb altres municipis sobre la conveniència de dotar-se de serveis específics (per exemple, d'un servei de mediació intercultural compartit). Sobre això vegi's més endavant l'apartat de demandes i potencialitats.

²⁰ Document de presentació dels objectius de CEMETI (Mollet, 28.2.1997), pàgina 1.

d'aquesta procedència en el mateix centre. Entre altres raons argumentades pels responsables municipals, es tracta d'evitar que cap escola esdevingui *l'escola dels magrebins*. Aquesta actuació, promoguda des del Departament d'Ensenyament municipal, coordinadament amb Inspecció d'Ensenyament, es pretèn que, a partir d'aquest curs, afecti tant a escoles públiques com concertades.

Per últim, junt a les actuacions d'aplicació generals i orientació vers la igualtat, predominants en el context de Mollet, i de les actuacions específiques orientades vers la normalització, que acabem de descriure, ens trobem amb un tercer tipus d'accions, no per menys freqüents més significatives per al camp de delimitació actual i potencial de la participació i l'acollida. Es tracta de les actuacions d'aplicació a tota la ciutadania (generals, per tant) orientades vers la diversitat i el diàleg interculturals com a valors. Actuacions com la creació d'una associació formada per persones de diferents grups culturals com CEMETI, la definició d'un eix transversal sobre continguts culturals molt diversos al costat d'un eix sobre festes i tradicions catalanes en les activitats educatives i de lleure del programa popularment conegut amb el nom de "5 i 5", i encara la celebració d'una setmana per la interculturalitat en els instituts de secundària (amb motiu de l'Any Europeu contra el Racisme) van en una mateixa direcció a to amb un discurs de la interculturalitat en sentit ampli (i no només restringit als grups més exòtics).

Demandes i potencialitats

Demanda	Agència proposant	Recursos reals o potencials
<u>a. Demandes generals</u>		
I. Oficina d'acollida	<ul style="list-style-type: none"> ▪ Càritas ▪ CEMETI 	<p>Des de la parròquia s'ha expressat la predisposició a contribuir-hi.</p> <p>Possibilitat de compatibilitzar amb l'Oficina d'Atenció al Ciutadà, promoguda per l'Ajuntament (en procés d'implantació).</p>
II. Mediació intercultural	<ul style="list-style-type: none"> ▪ Ajt. de Mollet ▪ CEMETI 	<p>Programa Alcantara de formació de mediadors interculturals, coordinat i executat per l'A.E:P. Desenvolupament Comunitari.</p>
III. Contrast i debat amb altres municipis sobre actuacions específiques.	<ul style="list-style-type: none"> ▪ Ajt. de Mollet 	<p>Participació en la Comissió Tècnica Comarcal del present Pla.</p> <p>Contactes amb la Regidoria de Serveis Socials de Montmeló, que està promovent actuacions específiques innovadores.</p>

b. Àmbit jurídic:

I. Punt d'assessorament jurídic

- Càritas
- Ajt. de Mollet
- CEMETI

Experiència de l'Oficina d'Assessorament i Informació a Immigrants (conveni amb la Diputació). Possibilitat de reactivació?

Serveis actius de: CITE (a través de conveni amb Consell Comarcal i municipis), a nivell comarcal; i Col·lectiu Ronda, a nivell local.

Coordinació amb l'Oficina d'Atenció al Ciutadà municipal.

c. Àmbit de l'habitatge:

I. Ajuda per a l'accés a l'habitatge

- Ajt. de Mollet

Possibilitat de presentar projectes específics a través de la xarxa de municipis i entitats participants en el *Pla*.

Creació d'una borsa d'assegurança, a través d'una entitat de mediació, que actués d'avaladora del candidat a l'habitatge davant del propietari (la Direcció General de Serveis Comunitaris ho té en estudi).

		<p>Ajudes oficials ja existents -sovint de caràcter general- per a l'accés a l'habitatge (de protecció oficial, crèdits <i>tous</i> per a l'adquisició d'habitatge, etc.), i per a la rehabilitació.</p> <p>Plantejar aquesta qüestió en el marc de possibles plans de rehabilitació.</p> <p>Aplicació de la mediació intercultural a l'àmbit de l'habitatge.</p>
<u>d. Àmbit laboral:</u>		
Afavorir l'accés a l'ocupació	<ul style="list-style-type: none"> ▪ Ajt. de Mollet ▪ CEMETI 	<p>Adaptació de l'oferta formativa, d'orientació i de suport a la inserció laboral a l'especificitat dels immigrants no comunitaris.</p> <p>Serveis d'assessorament jurídic.</p>
<u>e. Àmbit educatiu:</u>		
I. Incorporació d'una perspectiva multicultural i no eurocèntrica en el currículum	<ul style="list-style-type: none"> ▪ Ajt. de Mollet ▪ CEMETI 	<p>Possibilitat d'incidir en els Projectes Educatius de Centre i en la part del currículum que dissenya el propi centre (per decisió del claustre).</p>

		<p>Programa <i>Escola oberta</i> (“5 i 5”).</p> <p>Materials didàctics disponibles (Crèdits variables del Departament d’Ensenyament, materials de la Diputació, Intermón, etc.).</p>
<p>II. Acollida d’infants arribats en edat escolar avançada per part de l’escola</p>	<ul style="list-style-type: none"> ▪ Ajt. de Mollet 	<p>Elevació de la proposta a la Delegació d’Ensenyament de Zona.</p> <p>Possibilitat de concertar els serveis oferts pels Equips d’Incorporació Tardana del SEDEC.</p> <p>Disseny d’un mètode d’acollida de la població immigrada en edat escolar per prevenir la formació de ghettos, realitzar per DC a propòsit d’un projecte sobre les escoles de Ciutat Vella (Barcelona), promogut per CONC, Projecte Xenofília, FCIC i Bayt al-Thaqafa.</p>
<p>III. Convalidació d’estudis</p>	<ul style="list-style-type: none"> ▪ Ajt. de Mollet 	<p>Elevació de la demanda a la instància competent.</p>
<p><u>f. Àmbit sanitari:</u></p>		
<p>I. Promoció i prevenció de la salut comunitària en col·lectius específics, com ara els immigrants no comunitaris.</p>	<ul style="list-style-type: none"> ▪ Ajt. de Mollet 	<p>Xarxa de serveis sanitaris.</p> <p>Experiència en prevenció i atenció sanitàries amb col·lectius de l’ABS Drassanes de Barcelona (que</p>

		incorpora mediadors interculturals) i Hospital de Mataró.
II. Prevenció i tractament de la malaltia mental en relació a les dones immigrades	▪ CEMETI	Experiència del Servei d'Atenció Psicopatològica i Psicosocial als Immigrants i Refugiats (SAPPIR).

Estratègia d'actuació: propostes per al debat

- Incorporar la dimensió acollida a immigrants no comunitaris en forma de servei integrat dins dels serveis d'atenció general.

Aquesta porposta podria implicar una formació o entrenament puntual al personal dels serveis generals sobre com resoldre demandes bàsiques de la població immigrada i sobre algunes nocions de mediació intercultural.

A més, el servei integrat hauria de poder establir consultes específiques o, si escaigués, derivacions vers serveis especialitzats (d'atenció social - Serveis Socials o Càritas, d'assessorament jurídic -CITE, Col.lectiu Ronda ...). S'hauria de preveure igualment les compensacions pertinents en cas de derivació a aquests serveis especialitzats.

- Introduir el contingut *mediació intercultural* dins els serveis d'acollida i participació dels immigrants no comunitaris.

Possibilitat de comptar amb un servei de mediació intercultural intern als diferents serveis o bé en forma de servei extern, compartit o no amb altres municipis de la zona o fins de la comarca.

- Adaptació de l'oferta formativa, d'orientació i d'inserció professionals a l'especificitat dels immigrants "no comunitaris" que busquen treball.

Caldria comptar amb els recursos existents: serveis de formació, orientació, col·locació i inserció laboral; així com amb certs empresaris que s'han mostrat particularment disposats a contractar treballadors immigrants i a facilitar-ne l'acollida (i que han contactat amb els professionals dels Serveis Socials municipals).

- Ajudes indirectes per afavorir l'accés dels immigrants no comunitaris a l'habitatge en igualtat de condicions.

Una d'aquestes ajudes pot ser la creació d'una borsa d'assegurança, a través d'una entitat de mediació, que actués d'avaladora del candidat a l'habitatge davant del propietari (la Direcció General de Serveis Comunitaris n'està estudiant la implementació).

Una altra, la d'informar i assessorar aquesta població sobre les ajudes oficials ja existents -sovint de caràcter general- per a l'accés a l'habitatge, ja sigui de protecció oficial, per a l'adquisició d'habitatge en el mercat privat (crèdits *tous*, drets i deures, etc.), i per a la rehabilitació.

- Búsqueda conjunta de recursos externos per a obtenir ajudes per a la rehabilitació d'habitatges en mal estat.

Es tracta d'aprofitar l'estructura organitzativa i tècnica del propi *Pla d'acollida*.

- Reforçament dels vincles del conjunt de serveis i associacions autòctones i associacions i xarxes socials d'immigrats.

Sembla clau que les associacions CEMETI i la reunida al voltant de la mesquita s'impliquin en el procés d'acollida i participació interculturals d'àmbit local. La preocupació i solidaritat envers la societat algeriana pot actuar com a element de confluència entre el grup aplegat entorn de la mesquita i altres agències autòctones, així mateix com el propi Ajuntament.

També sembla clau la participació en les Comissions Tècniques del Pla d'algun professional de l'Escola d'Adults.

2.3. Zona del Baix Montseny.

a. Constitució del camp d'acollida i participació concernent els immigrants "no comunitaris".

En els municipis del Baix Montseny considerats, dos grans dispositius - estretament relacionats entre si- conformen el camp d'acollida i participació real i potencial dels immigrants no comunitaris. Es tracta de l'entramat d'agències format, d'una banda, pels serveis d'*atenció social*, ja sigui municipals o d'entitats com Càritas o Creu Roja; i d'una altra banda per les entitats de solidaritat internacional, sovint recolzats pels ajuntaments. És el cas d'associacions com Sant Celoni Solidari, Ajuda en acció, però també el Grup d'Immigrants del Baix Montseny /GRIMM o els grups informals d'acollida a refugiats bosnis que van formar-se fa uns anys a diferents municipis de la zona (LLinars del Vallès, Sant Esteve i Santa Maria de Palautordera, entre d'altres).

Aquest dispositiu d'acollida i participació es concreta en diferents conjunts d'acció; és a dir amb relacions entre agències formant xarxes més o menys extenses i més o menys tupidetes.

De fet, hi ha dos conjunts d'acció, sense a penes connexions: que formen les entitats públiques i civils de Sant Celoni i dels pobles de les falques del Montseny, i, d'un altre costat, les agències que operen a Llinars del Vallès²¹.

Dins el primer conjunt d'acció (n.3), podem distingir encara dues parts que se sol.lapen. L'una, centrada en l'Àrea de Benestar Social de Sant Celoni, està formada per una xarxa de relacions entre agències densa i extensa a la

²¹ El conjunt d'acció operatiu a Llinars del Vallès presenta potser punts de connexió amb Cardedeu, municipi adherit molt recentment al *Pla d'Acollida* que ens ocupa.

vegada. L'altra, pròpia dels municipis de Sant Esteve i Santa Maria de Palautordera i articulada en part per la UBASP del Baix Montseny, és menys tupida i extensa que l'anterior. Ara bé, ambdues parts formen un conjunt més ampli en què destaca: (a) l'esmentada confluència d'agències de solidaritat amb països extracomunitaris i d'atenció social i (b) el paper estratègic que hi juga l'associació d'immigrants senegambians GRIMM (és qui presenta major nombre i densitat de relacions amb altres agències).

Per la seva part, el camp d'acollida i participació entorn de la població immigrada no comunitària a Llinars del Vallès (conjunt d'acció n. 4) presenta menys intensitat i extensió de relacions entre agències. En conseqüència, el paper que puguin jugar les xarxes informals en l'acollida i la integració interculturals probablement sigui aquí major.

Els discursos que orienten i inspiren aquestes agències són, principalment, dos -com es pot desprendre del que hem dit fins aquí: (a) un discurs de solidaritat internacional i d'ajuda al desenvolupament, que és el que de moment canalitza més energies, i (b) un discurs de compensació social de persones amb desavantatges, propi de la perspectiva de l'Estat del Benestar. El discurs de caire humanitarista i assistencialista en aquest context, hi és poc present.

En el camp de l'acollida constituït a Sant Celoni, Sant Esteve i Santa Maria de Palautordera, aquells dos discursos predominants han tendit a confluir i a influir-se mútuament. De manera que la presència d'immigrants senegambians a la zona i, sobretot, de l'associació d'immigrants d'aquesta mateixa procedència GRIMM i la seva relació amb les entitats municipals, sovint a través de Serveis Socials, ha contribuït a un augment dels recursos orientats a ajudar al desenvolupament dels països d'origen

d'aquests immigrants. I a l'inrevès, les actuacions d'atenció social a la població immigrada (i, especialment, procedent d'Àfrica occidental) s'han vist afavorides per la col·laboració existent en temes de cooperació i desenvolupament.

En canvi, en el context de Llinars del Vallès, tot i que el discurs de l'ajuda internacionalista s'activà amb l'acollida de refugiats bosnis i alhora contribuí favorablement a aquesta acollida; no hi ha hagut una aplicació d'un discurs afí a l'hora d'acollir la població extracomunitària, especialment marroquina. Davant aquesta nova immigració, el discurs prevalent -sobretot a nivell de Benestar Social de l'Ajuntament- s'orienta vers la integració dels nousvinguts (una integració en termes d'assimilació a les normes autòctones en allò que respecta a les normes bàsiques de convivència -per exemple, no s'hauria de tolerar pràctiques com ara la circumscissió femenina- i d'acceptació de la seva identitat cultural -"vestir a la seva manera", cultura gastronòmica, etc.²²).

El fet del predomini d'un discurs o un altre té conseqüències pràctiques - molt sovint no buscades racionalment pels agents socials. Una de les més importants és la construcció del *subjecte-tipus* o *població-diana* d'aquests discursos. Així, de tota la gamma d'immigrants presents a la zona (magrebins, africans occidentals, bosnis, llatinoamericans, entre altres) el discurs orientat vers l'ajuda al desenvolupament afavoreix l'acollida i la participació d'aquells grups d'immigrants -sovint amb un projecte fort de retorn- que es presten com a mediadors en l'ajuda als països d'origen (cas de Sant Celoni, on el discurs de l'associació GRIMM, orientat més vers la promoció dels pobles d'origen que vers la promoció dels immigrants,

²² De la reunió-entrevista amb el regidor de Benestar Social i la treballadora social de l'Ajuntament de Llinars del Vallès (18.12.1997).

s'adequa perfectament a aquesta funció de *pont*)²³. En canvi, un discurs orientat vers l'atenció social tendeix a centrar-se en aquells col·lectius que responen al perfil d'usuaris de serveis socials (en aquest cas, magrebins i senegambians i, a l'inici, també bosnis, comparteixen protagonisme; com succeeix a Llinars); mentre que quan el discurs de solidaritat internacionalista és fort la mobilització de recursos destinats a certs grups de refugiats (cas dels bosnis fa uns anys) es multiplica.

b. Tipus d'actuacions d'acollida i participació.

Les actuacions de les agències que formen part del camp d'acollida i participació d'immigrants no comunitaris són, en la seva gran majoria, d'aplicació general a tota la població, amb només comptades excepcions. Així les regidories de Benestar Social dels Ajuntaments de Sant Celoni i Llinars són explícitament contraris a fer distincions per origen cultural a l'hora d'accedir a la xarxa de serveis i ajudes ordinàries. Així, en el primer cas es presenta com a model la concessió de 6 habitatges d'un total de 30 a famílies africanes dins el marc d'un pla d'habitatges de promoció oficial fet conjuntament amb ADIGSA, sense que la seva condició d'immigrants no fos específicament valorada en la selecció de sol·licituds.

Tampoc les ajudes que donen les respectives parròquies no van adreçades específicament al col·lectiu "no comunitari".

²³ Paradoxalment, en un camp d'acollida i participació d'immigrants imbuït per un discurs solidarista amb els països d'origen és l'immigrant que menys interès té a romandre en la societat d'acollida qui més participa d'aquest camp i qui més ben acollit hi és. En canvi, en contextos on predomina un discurs d'integració són els immigrants "que fan pinta de ser-hi més temps" -com deia una de les persones entrevistades de la zona- qui són invitats a participar i formar part de la comunitat local.

Les excepcions són poques i, en general, de caràcter extraordinari o bé puntual.

Així, per exemple, a Llinars l'Ajuntament va cedir un habitatge a una família bòsnia i un grup d'acollida constituït expressament amb motiu de la campanya d'ajuda a refugiats d'aquesta procedència promoguda pel CIEMEN, s'encarregà de procurar-li un ajut econòmic durant un cert temps. A Sant Celoni, la Creu Roja dóna una ajuda per a l'adquisició de material escolar per a infants de famílies immigrades.

En la formació d'adults també trobem algunes actuacions especialment adequades per a immigrants. És el cas de l'Escola d'adults de Santa Maria de Palautordera on s'ensenya català i castellà pensat per a les necessitats comunicatives en la vida quotidiana de dones africanes novingudes; i, en menor mesura, de l'escola d'adults de Sant Celoni, on el tamany dels grups permet una atenció força individualitzada.

De vegades la intervenció específica ha vingut com a conseqüència de situacions d'emergència. Així es pot considerar la intervenció de l'alcalde de Sant Esteve de Palautordera per mediar en relació a una actuació de la policia nacional en relació a africans presumptament relacionats amb tràfic de drogues (mitjançant aquesta mediació, un primer escorcoll domiciliari infructuós va derivar en una simple vigilància nocturna d'impacte molt més suau).

Finalment, des de Serveis Socials de Sant Celoni s'ha promogut algunes actuacions adreçades al públic en general orientades a la difusió d'aspectes culturals dels col·lectius africans. Així, l'última edició de la Setmana per la Pau anà dedicada a Àfrica, amb la participació de l'associació GRIMM, i d'un temps ençà s'ofereix un curs de cuina magrebina, amb la participació de dones magrebines i amb força èxit de participació i, en general, quan

s'organitzen activitats culturals o festives es compta amb aquestes aportacions de persones o grups d'immigrats.

c. Demandes i potencialitats.

Demandes	Agència que fa la demanda	Recursos actuals i potencials
1. Valoració de l'estratègia (actuacions d'aplicació general)	Àrea de Benestar Social /Ajt. de Sant Celoni	<ul style="list-style-type: none"> • Intercanvi d'experiències entre agències participants en el <i>Pla</i>.
2. Local per a celebracions religioses, classes d'àrab i cultures d'origen	GRIMM i marroquins de Sant Celoni	<ul style="list-style-type: none"> • L'Ajuntament de Sant Celoni no està disposat a buscar un local, però sí a donar suport jurídic en cas de constitució d'una associació cultural o religiosa.
3. Participació en projectes intermunicipals	UBASP Ajt. de LLinars	<ul style="list-style-type: none"> • El desenvolupament del <i>Pla</i> en pot afavorir el sorgiment. • L'entitat gestora del

		<p><i>Pla, A.E.P.</i></p> <p>Desenvolupament Comunitari aportaria el suport tècnic a l'elaboració del projecte.</p>
4. Diagnòstic local	Idem	<ul style="list-style-type: none"> • Heus-lo aquí!
5. Afavorir l'aprenentatge del català o castellà a les dones magrebines	Regidoria de Benestar Social /Ajt. de LLinars	<ul style="list-style-type: none"> • Els recursos més a l'abast són: les classes de català per adults que es fan a LLinars i l'oferta formativa de l'escola d'adults de Cardedeu. • Adequacions tècniques d'aquests recursos (horàries, grups flexibles, etc.) per a facilitar-ne l'accés al col·lectiu esmentat
6. Fer que els immigrants magrebins coneguin les normes bàsiques d'aquí.	Idem	<ul style="list-style-type: none"> • Disponibilitat de la Regidoria de Benestar Social de promoure actes que propiciïn la convivència: mostres gastronòmiques o fer la festa del xai per a tot el poble. • Podria la família

		<p>bòsnia acollida a Llinars fer de pont entre grups autòctons especialment sensibles i les famílies magrebines, aprofitant el pòsit deixat per aquella experiència d'acollida?</p> <ul style="list-style-type: none"> • Mediació intercultural: possibilitat de mobilitzar mediadors en formació (Programa Alcantara que gestioa DC).
7. Obtenir elements per a orientar la intervenció amb aquest col·lectiu	EBASP Baix Montseny-Sector 2.	<ul style="list-style-type: none"> • Aportació i discursió de possibles referents en la pròpia dinàmica del <i>Pla</i>.
8. Resoldre el problema del transport per a assistir als cursos de formació ocupacional del CITE	Idem	<ul style="list-style-type: none"> • Plantejament d'aquesta qüestió a la Comissió Tècnica Comarcal, en la qual participarà un membre del CITE. • Possibilitat de fer cursos descentralitzats?
9. Possibilitat d'obtenir devolució informativa dels casos derivats al CITE	Idem	<ul style="list-style-type: none"> • Plantejament d'aquesta qüestió a la Comissió Tècnica Comarcal, en la qual participarà un membre del CITE.

<p>10. Disposar d'elements per a la comprensió de les cultures d'origen</p>	<p>Idem</p>	<ul style="list-style-type: none"> • Possibilitat de reedició del curs de formació per a professionals dels serveis socials organitzat pel Consell Comarcal (IX.1997). • A.E.P. Desenvolupament Comunitari disposa d'una oferta formativa sobre interculturalitat i immigració. • Participació dels immigrants en la mediació intercultural. Possibilitat d'implicar-los a l'hora d'impartir la formació.
<p>11. Potenciar les xarxes informals i les relacions existents entre agències d'immigrants i municipals.</p>	<p>EBASP de Cardedeu</p>	<ul style="list-style-type: none"> • Dinàmica participativa i dinamitzadora de xarxes del present Pla.
<p>12. Sensibilitzar la societat d'acollida</p>	<p>EBASP de Cardedeu</p>	<ul style="list-style-type: none"> • Possibilitat de desplegar accions formatives, de reflexió i debat.

d.Estratègia d'actuació: propostes per a la discussió.

Pel que fa a Sant Celoni i els municipis de les faltes del Montseny:

- Potenciació dels lligams entre l'entramat d'agències principals (Ajuntaments i GRIMM) ja actiu i el grup d'immigrants magrebins, de cara a promoure la seva implicació en la dinàmica local d'acollida i participació interculturals.

Per a assolir aquest objectiu, l'associació GRIMM sembla clau, atès que manté bones relacions tant amb els ajuntament de la zona i entitats *solidàries*, com amb la comunitat magrebina, amb qui promouen la creació d'una mesquita de forma conjunta.

- Inclusió de la temàtica de l'acollida i la participació concernent els immigrants "no comunitaris" en alguns dels programes que s'estan duent a terme de forma conjunta pels Ajuntaments de la zona (per exemple, l'Oficina de la dona, etc.).

L'EBASP del Baix Montseny com a estructura que afavoreix la cooperació intermunicipal.

- Extensió transversal de la dimensió intercultural a d'altres àmbits a més dels serveis socials.

A Sant Celoni, les Àrees d'Ensenyament i Joventut semblen especialment predisposades a incorporar aquesta temàtica.

Pel que fa a LLinars:

- Promoure un *clima* d'acollida envers les famílies magrebines semblant al que es donà envers les famílies bòsnies.

Per a això serà cabdal comptar amb l'experiència del grup d'acollida a les famílies bòsnies com a pòsit a partir del qual plantejar les possibilitat d'establir ponts amb les famílies magrebines.

Possibilitat, un cop establerts unes mínimes vies de contacte, de fer participar els immigrants magrebins en activitats públiques conjuntes com ara una mostra gastronòmica intercultural. Oferiment de recursos comunitaris com ara la possibilitat d'accedir a les classes de català per a adults, tot considerant la possibilitat de fer un seguit d'adaptacions (horàries, metodològiques, de contingut ...) d'aquests serveis.

Una altra possibilitat podria ser l'organització d'una *xarxa d'intercanvi de sabers*, entesa no tan sols com una ocasió per a la participació de persones nouvingudes (que hi poden ensenyar des de la seva llengua, fins a la cuina pròpia), sinó com un recurs de dinamització comunitària en general. Una activitat així, on tothom qui s'apunta ha d'estar disposat a aprendre i a ensenyar alguna cosa, està fent-se a hores d'ara en àrees socio-geogràfiques tan diverses com L'Escala, Viladecans i Ciutat Vella.

2.4. Zona Oest del Vallès Oriental²⁴.

Com a la resta de zones en què, amb criteris operatius, hem dividit la comarca, el camp de l'acollida i la participació en relació a certs col·lectius procedents de països externs a la Unió Europea, s'ha constituït, principalment a partir d'una certa especialització: han estat els serveis socials (sobretot municipals, però també d'altres entitats com ara la Creu Roja) qui s'han ocupat preferentment d'aquella població (i, com veurem, en particular d'una part d'aquella població: marroquins, senegambians i, en menor mesura, xinesos).

A partir de l'entrevista amb la responsable tècnica dels serveis socials municipals, la composició del camp d'acollida existent fins ara a Caldes quedaria de la següent manera. Els Serveis Social municipals ocupen una posició central en el camp com a prestadors de serveis o derivadors vers altres agències. Es recolzen en la primera funció amb entitats civils, com ara Creu Roja i altres agències municipals, entre les quals destaca el Servei Municipal de Col·locació. A més, l'ajuntament de Caldes té signat un conveni amb el CITE a nivell de servei comarcal. Finalment, pel que hem pogut constatar, a la vila opera una ONG anomenada Caldes Solidària, que si bé s'orienta vers la cooperació i ajuda al desenvolupament sobretot del

²⁴ Dos municipis s'havien adherit al *Pla d'acollida i promoció dels immigrants no comunitaris al Vallès Oriental*: Caldes de Montbui i Sant Feliu de Codines.

Si en la introducció al present informe advertíem sobre el caràcter obert i discutible de moltes de les dades, interpretacions i propostes que conté, aquí tots aquests advertiments no ens eximiran d'una certa gosadia a l'hora d'elaborar l'apartat corresponent a la zona oest de la comarca. Penseu que vam tenir notícia de l'adhesió de l'ajuntament de Caldes a mitjans de gener i de la de Sant Feliu a finals del mateix mes. El fet de presentar aquí un esbós sobre el camp de l'acollida i la participació en relació als immigrants no comunitaris únicament a Caldes i de deixar Sant Feliu per a incorporar posteriorment al diagnòstic

Senegal, cedeix una sala al grup de senegambians locals. Aquesta associació -que hem anomenat *informal* pel fet que no està oficialitzada- va començar com a agrupació d'immigrants (incloent, sobretot, persones africanes), però ha acabat aplegant únicament senegalesos i gambians, mentre que els marroquins se'n van sortir en els seus inicis.

Com es pot observar al gràfic corresponent al conjunt d'acció n.5, estem davant d'un entramat de relacions entre agències de relativament poca extensió (encara que la focalització del camp per part dels serveis socials no sigui exclusiva, com ho demostren l'existència d'un Servei de Col·locació sensible a l'objecte que ens ocupa, i la presència d'una associació informal d'immigrants força autònoma) i poca intensitat (malgrat que el tamany de municipi i el seu caràcter relativament rural puguin afavorir les relacions primàries entre els agents protagonistes).

Pel que fa al camp simbòlic, hi ha, com a mínim, dos discursos operatius: el discurs compensatori propi de l'Estat del Benestar i el discurs solidarista, que presenta dues versions: l'una orientada vers els països del Tercer Món i l'altra adreçada als immigrants procedents d'aquests països.

El primer discurs, igualitarista, de normalització social -en podríem dir-, el trobem implícit en la majoria d'actuacions dels serveis municipals, tant el pròpiament dits serveis socials, com d'altres (el Servei Municipal de Col·locació); actuacions que com veurem són, en la seva majoria, d'aplicació general i orientats vers la integració.

El segon discurs, de caire assistencialista, orienta, d'una banda, les actuacions de Creu Roja (algunes de les quals es fan amb col·laboració amb Serveis Socials de l'Ajuntament), com ara la donació de roba o de

continuat, respon més a la voluntat de fer un lloc per a aquesta zona dins el Pla, que a criteris metodològics ideals.

joguines per als infants durant la campanya dels Reis; i d'una altra banda, l'activitat del grup Caldes Solidària d'ajuda al Senegal, en connexió amb un missioner de la població que es troba en aquest país.

A conseqüència del tipus d'agències que formen el camp de l'acollida i la participació en relació a immigrants no comunitaris a Caldes de Montbui d'acord amb dels discursos que l'orienten, els col·lectius que es dibuixen com a *subjectes-diana* venen definits per la seva condició d'usuaris dels serveis socials i demandants d'ajudes. En aquest sentit, marroquins i senegambians apareixen com els principals col·lectius concernits, mentre que els xinesos apareixerien en un segon pla (només han fet una demanda a serveis socials) o persones d'altres orígens, com ara els peruans no són considerats aquí, pel fet de no haver formulat cap demanda a serveis socials.

Delimitat així el camp, passem ara a analitzar les pràctiques que el constitueixen i de les quals tenim notícia.

A Caldes de Montbui, les agències (municipals i civils) considerades despleguen actuacions orientades vers la integració dels immigrants no comunitaris (especialment, marroquins i senegambians). La majoria d'aquestes actuacions són d'aplicació general, és a dir, afecten per igual a tota persona que fa una sol·licitud o demanda i que reuneix una sèrie de requisits, que varien segons l'ajuda o servei sol·licitat. En aquesta lògica cal entendre tota l'atenció primària de serveis socials (a la qual per accedir-hi, cal estar empadronat, per cert), les ajudes d'aliments (atorgades també per Serveis Socials de l'Ajuntament segons criteris estrictament econòmics), els donatius de roba repartits per la Creu Roja, o els serveis de col·locació municipal i els de formació de l'Escola d'adults.

Trobem un segon tipus d'actuacions, molt menys estès, també dirigides a la integració social, però aplicades específicament a persones de nacionalitat marroquina, senegalesa, gambiana i, més rarament, xinesa. Formen part d'aquest segon tipus les següents actuacions:

- la promoció de l'escolarització primerenca entre els infants d'aquestes nacionalitats per garantir l'aprenentatge de la llengua autòctona. És una iniciativa dels Serveis Socials municipals i compta amb un seguit de mitjans (beques i ajuda familiar, sobretot) per tal d'incentivar l'escolarització a partir dels 2 anys.

Segons fonts de l'EBASP de Caldes de Montbui, aquests incentius provoquen una certa reacció entre certes persones "d'aquí" (que es basen en aquell argument tan recurrent de "arriben de fora i ja tenen beques!"); però, d'altra banda, segons aquesta mateixa agència, les famílies africanes "de natural no hi anirien (a la guarderia), perquè els horaris els amoïnen molt".

- la realització de cursos per a dones d'iniciació a la compra; també des de Serveis Socials. Es tracta -segons la treballadora familiar, de canviar els hàbits d'alimentació i adequar-los als aliments més accessibles en l'entorn local ("ells van a comprar quan poden a Mataró on compren coses seves", s'explica des de l'EBASP, tot reconeixent que no és fàcil canviar aquests hàbits; encara que s'hi distingeix entre les dones que es volen quedar, que s'avenen més a participar en aquests cursos; i les que tenen la idea de tornar al seu país d'origen, més reàctives a l'aculturació).

També es poden considerar actuacions específiques i orientades vers la integració en les institucions autòctones: (a) les ajudes a aconseguir treball que el grup de senegambians constituït com a associació informal dispensa a la població d'aquesta procedència; i (b) els serveis d'assessorament jurídic del CITE, que des de Serveis socials es recomana als seus usuaris africans (tot i que la treballadora social és conscient que molts d'ells coneixen i empren "el món del xanullo", és a dir, serveis privats de tramitació de documentació, per vies sovint il·legals).

Demandes i potencialitats (Zona oest)

Demanda	Agència que la proposa	Recursos reals i potencials
1. Adequació d'horaris per a dones immigrades dels cursos de l'Escola d'adults.	EBASP/ Ajt. de Caldes de Montbui.	<ul style="list-style-type: none"> • Caldria implicar la direcció de l'Escola d'Adults en relació a aquesta i altres propostes afins.
2. Revisió del requisit de pre-contracte per a obtenir el permís de treball com a principal escull per a la contractació de treballadors "no comunitaris"	Servei Municipal de Col·locació Serveis Socials/ Ajt. de Caldes	<ul style="list-style-type: none"> • Elevació de la proposta a les instàncies pertinents.

D'altra banda, un dels objectius de la participació de l'Ajuntament de Caldes en el *Pla d'Acollida i Promoció dels Immigrats "no Comunitaris" al Vallès Oriental* és el d'obtenir referents d'altres municipis amb més volum de població immigrada per tal de fer una tasca de prevenció en el cas de Caldes, on hi ha expectatives que aquesta població (que ara és reduïda) hi augmenti.

Respecte a aquesta *demanda primera*, la situació de l'acollida i la participació interculturals a Caldes presenta, de forma incipient, un element que, a jutjar per l'experiència d'altres zones (especialment de la zona centre de la comarca), pot esdevenir un recurs valuós per a les agències que fan l'acollida. Ens referim a la presència de grups organitzats d'immigrats (l'associació Diama Yigui tenia previst donar-se a conèixer públicament a mitjans de març) que, a la llarga, poden jugar un paper clau d'interlocució i promoció de la participació dels immigrants en la vida local. Ara bé, la situació actual es caracteritza per unes relacions encara informals i puntuals (amb motiu de la campanya dels reis, per exemple) entre el grup de senegambians i els Serveis Socials municipals i la Creu Roja; malgrat que les relacions són força estretes amb l'entitat Caldes Solidària. Queda, tanmateix, més desvinculada d'aquest entramat de relacions el grup d'immigrats magrebins, a l'origen, vinculats a l'associació embrionària de l'actual Diama Yigui.

L'existència i potenciació d'aquestes vies de participació en l'entramat d'agències públiques que constitueix el camp de l'acollida-participació que ens ocupa, resulta bàsica tant per reconèixer potencials obstacles al procés d'integració d'immigrats i autòctons, com per poder-los superar a temps. Així, de l'entrevista mantinguda amb la treballadora social de l'ens municipal, apareix com a motiu de preocupació un parell de situacions que podríem definir com a *malentesos interculturals*. Ens referim al ja

esmentat *problema* del canvi d'hàbits alimentaris i la tensió creada pel repartiment d'una joguina per Reis considerada pel grup de senegambians com a ofensiva per correspondre a un infant de l'altre sexe, mentre que per a l'esmentada professional passava com a perfectament *unisex*. Aquests fets, que ara poden semblar, segons com es miri, anecdòtics o, per contra, indicis de situacions futures, poden ser objecte d'un tractament en una línia de pedagogia intercultural.

Estratègia d'actuació: propostes per a la discussió

- Formalització de les relacions amb grups o associacions informals d'immigrats (senegambians, magrebins, etc.) com a element bàsic per a afavorir la comunicació autòctons-immigrats.

El grup de senegambians que es reuneix en un local cedit per Caldes Solidària és un primer referent, però caldria també contactar amb altres col·lectius. La invitació a participar en el *Pla d'acollida i promoció dels immigrants no comunitaris al Vallès Oriental* pot brindar l'ocasió per acostar posicions.

- Implicar en la dinàmica del *Pla d'acollida i promoció ... serveis claus per a la inserció socials dels immigrants (Escola d'Adults, Servei Municipal de Col·locació)*.

Es tracta de potenciar l'accés dels immigrants a aquests recursos comunitaris. Per a aconseguir-ho, és tan important tenir canals de relació estable amb els grups de beneficiaris concernits, com poder negociar amb els serveis esmentats adequacions puntuals que hi puguin afavorir l'accés d'aquests grups²⁵.

Ambdues propostes són, a més, igualment vàlides per a Sant Feliu de Codines –segons hem pogut contrastar amb l'àrea de Serveis Socials d'aquell municipi-, atès que tant l'associació Diama Yigui té associats senegambians en aquest municipi, com el Servei de Col·locació Municipal

²⁵ Cal recordar al respecte que la Llei de Serveis Socials vigent incorpora la dimensió de la diversitat com un dels seus eixos transversals.

i l'Escola d'adults de Caldes de Montbui són recursos emprats per població de Sant Feliu.

ANNEX

Relació de reunions-entrevista realitzades per a l'elaboració d'aquest informe (VII-97/II-98)

ZONA CENTRE:

* Ajuntament de Granollers: amb el Cap i els tècnics responsables de l'Àrea de SS.SS., i el tècnic responsable de Cooperació i Solidaritat, el 17-VII-97. Amb la Coordinadora i tot l'equip tècnic de les UBASP, el 14-X-1997. Amb el Cap i la Coordinadora de SSSS, el 19-I-98. Amb una informant marroquina, el 17-XI-97 i 14-I-98. Amb el tècnic responsable de Cooperació i solidaritat, el 10-II-98

* Càritas, coordinadora comarcal (Granollers, 10-X-1997).

*Associació Amics de l'Àfrica (Granollers, 29-VII-1997 i 19-XI-1997).

* Feliciano Biskit i Àgata Gelpí, representants del CITE (Barcelona, 25-IX-1997 i 17-XI-1997, respectivament).

* Informant autòctona (Granollers, 6-XI-1997)

* Informant senegalesa (Granollers, 19-XI-1997 i 23-XII-1997).

* Informant argelina (Granollers, 6-II-98).

* Ajuntament de la Garriga: amb la regidora de SS.SS. i la treballadora Social (Granollers, 19-XI-1997). Amb la treballadora Social (Granollers, 25-XI-1997).

* Informant marroquí (La Garriga, 8-IX-97).

* Un representant del Grup de voluntaris de la Parròquia (La Garriga, 10-XII-1997).

* Associació Xamfrà (La Garriga, 15-I-98).

* Grup de representants de l'associació de la Mesquita de La Garriga (La Garriga, 14-XI-1997).

* Ajuntament de Canovelles, amb el regidor de Governació i SS.

Personals, i la Cap de SS.SS. (Canovelles, 12-I-98).

* Representants de l'associació de la Mesquita de Canovelles (19-I-1998).

* Ajuntament de les Franqueses, amb la regidora de SS.SS., la

Treballadora Social i l'Educador social, (Les Franqueses, 14-I-98).

* Ajuntament de Montmeló, amb la regidora i la Treballadora Social

(Montmeló, 22-XII-97).

ZONA BAIX VALLÈS:

* Ajuntament de Mollet: Amb la cap del Departament de SS.SS. i Salut

Pública (Mollet, 19-IX-97). Amb els regidors de SS. Personals i SS.SS. i

Salut Pública, i el cap de l'Àrea de SS. Personals (Mollet, 12.XII.1997).

Amb el tècnic d'ensenyament, el 19-XII-97. Amb el Cap de l'Àrea de SS.

Personals, el 14-I-98. Amb la responsable de Promoció Cívica, el 19-I-98.

Amb la coordinadora de les UBASP i l'equip tècnic de SS.SS., el 30-I-98.

* Càritas Parroquial, amb el rector (Mollet, 20-I-98).

* Associació CEMETI, amb una responsable voluntària (Mollet, 2-II-98).

ZONA OEST

* Ajuntament de Caldes de Montbui, amb la treballadora Social el 21-I-98.

ZONA BAIX MONTSENY

* Ajuntament de Llinars del Vallès, amb el regidor de Benestar Social i la treballadora social (Llinars, 18.XII.1997).

* Ajuntament de St. Celoni, amb la cap de SS.SS., el 10-XII-97. Amb el regidor de Benestar Social i Jovent, la cap de SS.SS. i la treballadora Social, el 21-I-98.

* Associació GRIMM, amb dos representants (Sant Celoni, 30-I-98).

*Ajuntament de Sta. M^a de Palautordera, amb el regidor de Benestar Social i la treballadora Social (Santa Maria de Palautordera, 21-I-98).

*Ajuntament de St. Esteve de Palautordera, amb l'Alcalde i la treballadora Social (idem).

**Taula de signes utilitzats en els mapes de relacions
entre agències considerades (*conjunts d'acció*)**

Elements



Agències institucionals



Associacions o agències de serveis



Xarxes o associacions informals



Bases de les associacions i/o destinataris dels serveis



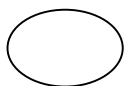
- Població en general



- Autòctons



-Immigrats “no comunitaris”



Recursos externs al camp d'acollida i participació



Recursos externs al municipi o zona

Tipus de relacions



Relacions denses



Relacions formals



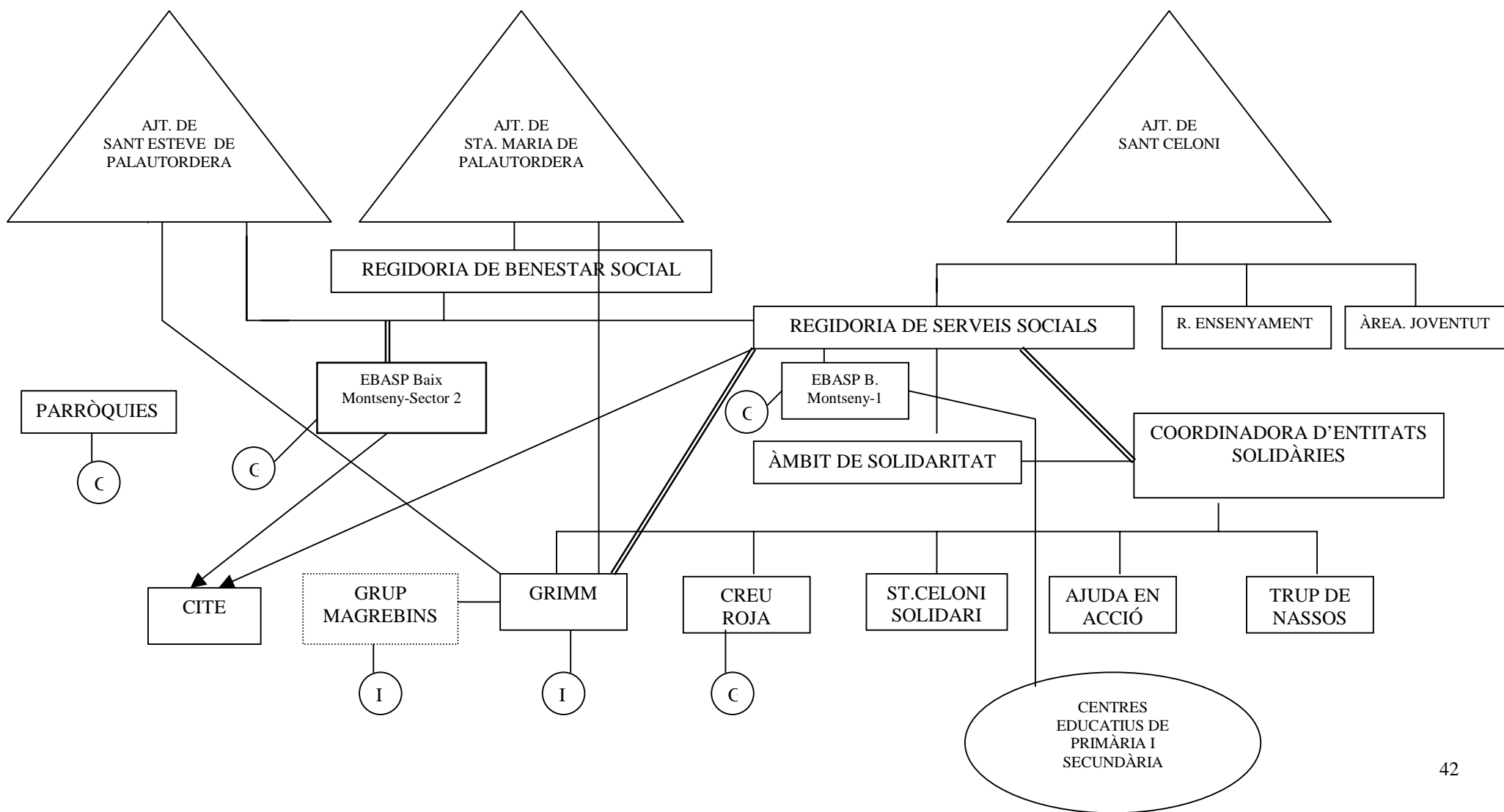
Aparents dificultats d'entesa



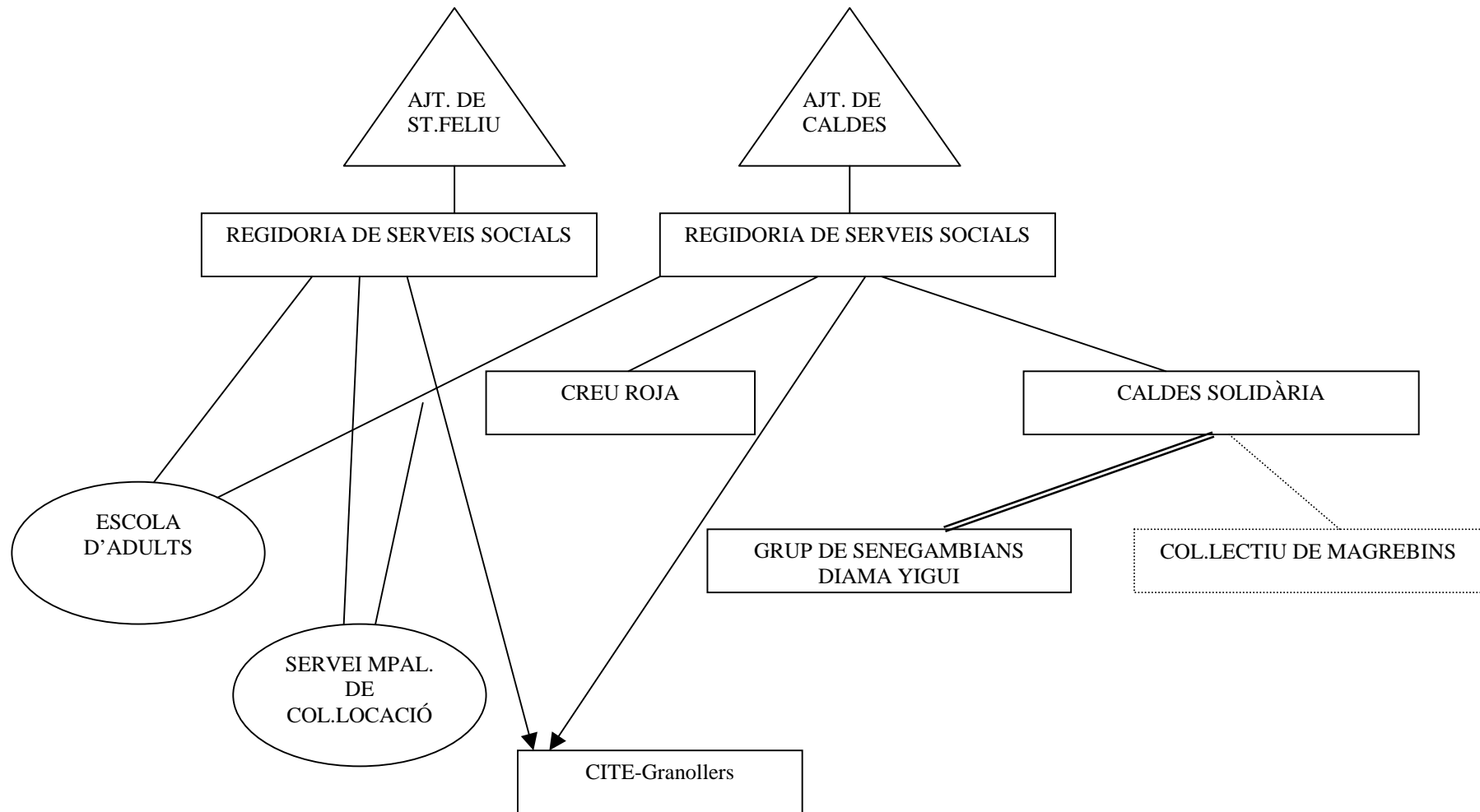
Relacions informals

Relacions inexistents

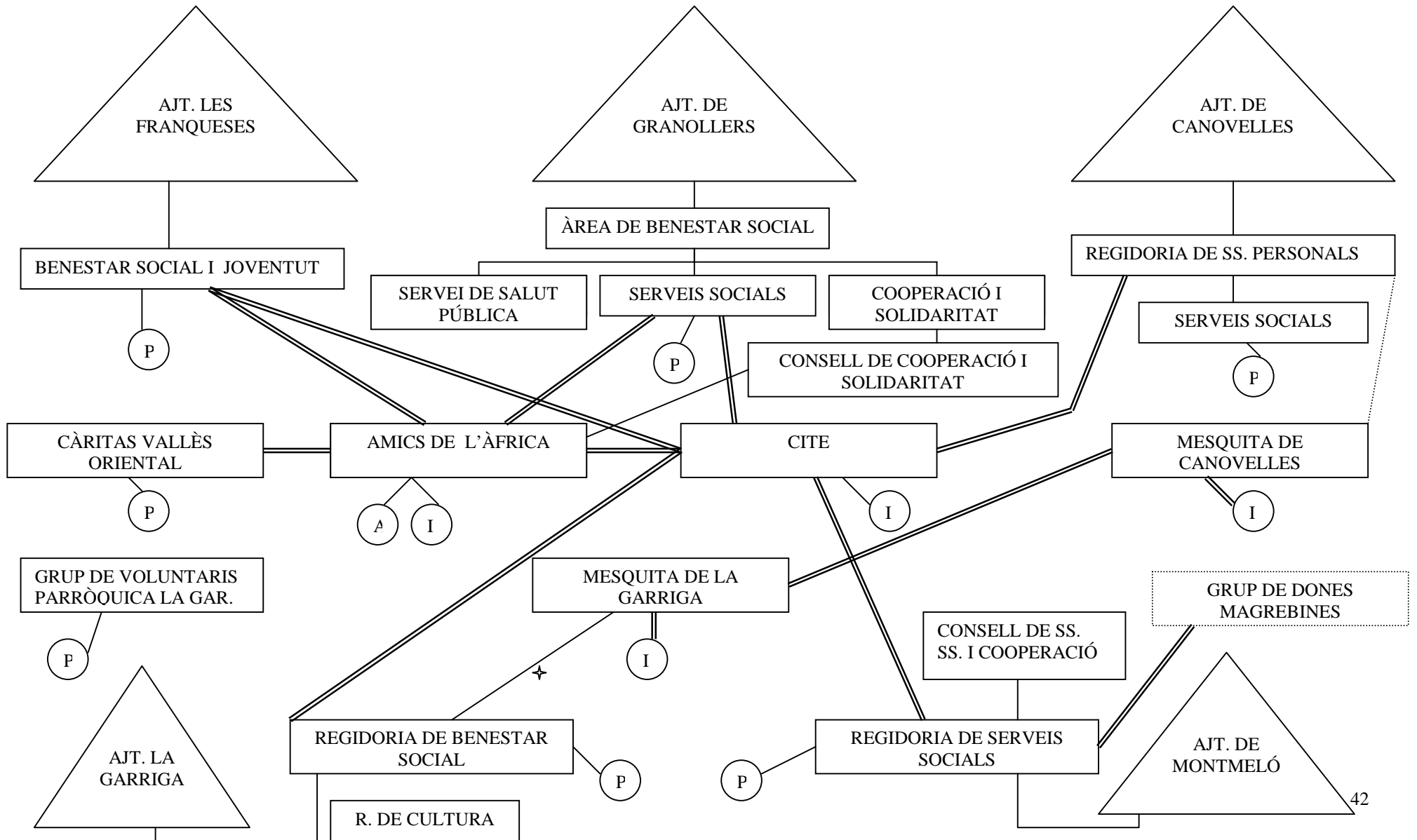
**Camp d'Acollida i Participació en relació als immigrants “no comunitaris”
ZONA BAIX MONTSENY. Conjunt d'Acció 3.**



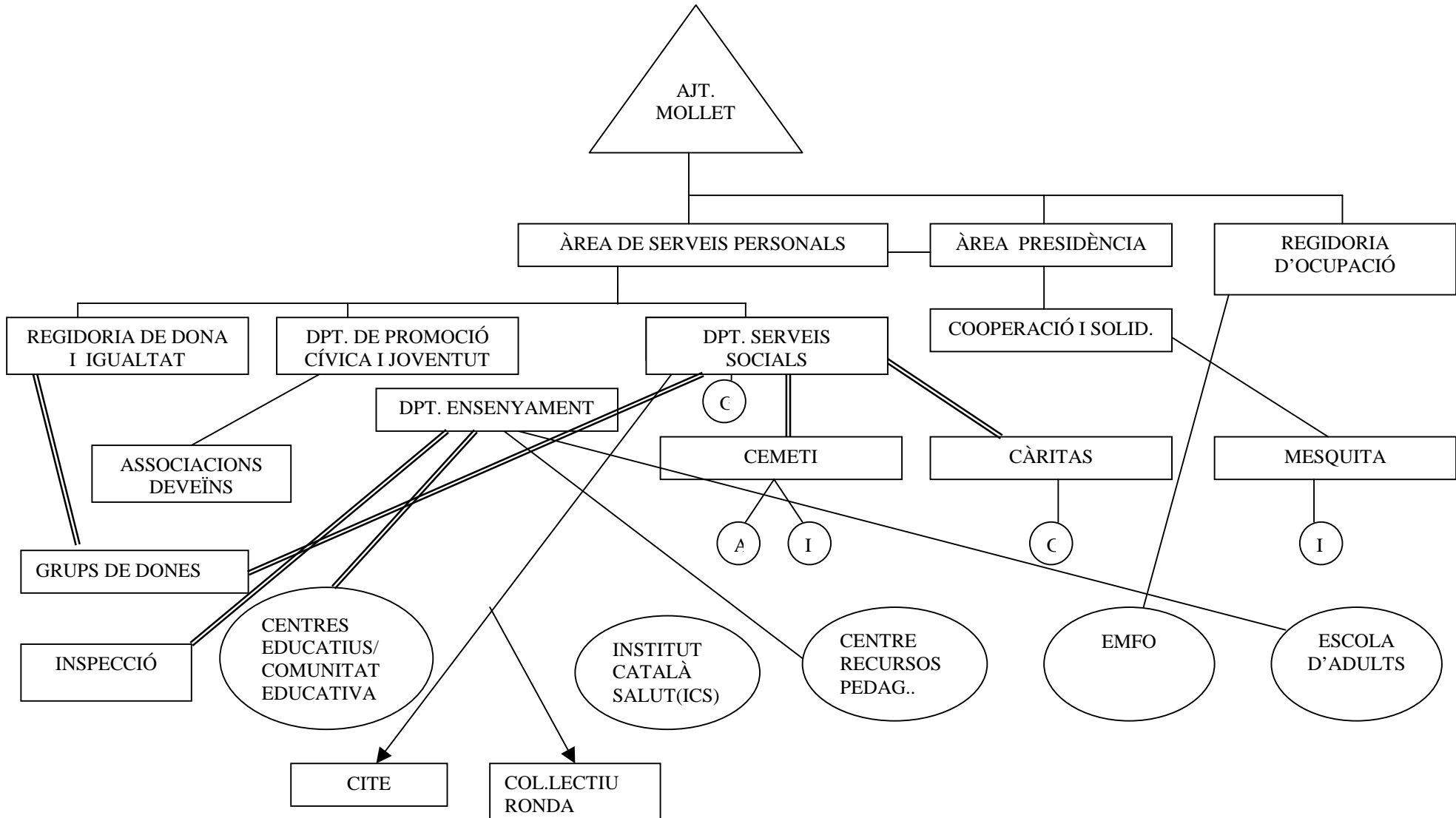
**Camp d'Acollida i Participació en relació als immigrants “no comunitaris”
ZONA OEST. Conjunt d'Acció 5.**



**Camp d'Accollida i Participació en relació als immigrants "no comunitaris"
ZONA CENTRE. Conjunt d'Acció 1.**



**Camp d'Acollida i Participació en relació als immigrants “no comunitaris”
ZONA BAIX VALLÈS. Conjunt d'Acció 2.**



Camp d'Acollida i Participació en relació als immigrants “no comunitaris”
ZONA BAIX MONTSENY. Conjunt d'Acció 4

